



ARTI DECORATIVE DEL XX SECOLO

Milano 25 Febbraio 2019

CAMBI







Asta 392 - Auction 392

ARTI DECORATIVE DEL XX SECOLO

XX CENTURY DECORATIVE ARTS

LUNEDÌ 25 FEBBRAIO 2019

ore 15.00 - Lotti 1 - 266

MONDAY 25 FEBRUARY 2019

h 3.00 pm - Lots 1 - 266

ESPOSIZIONE - VIEWING

MILANO

Via San Marco 22

Giovedì 21 Febbraio ore 10-19

Thursday 21 February h 10 am -19 pm

Venerdì 22 Febbraio ore 10-19

Friday 22 February h 10 am -19 pm

Sabato 23 Febbraio ore 10-19

Saturday 23 February h 10 am -19 pm

Domenica 24 Febbraio ore 10-19

Sunday 24 February h 10 am -19 pm

CAMBI LIVE

In questa vendita sarà possibile partecipare in diretta tramite il servizio Cambi Live su:

In this sale is possible to participate directly through Cambi Live service at:

www.cambiaste.com

INFORMAZIONI PER QUESTA VENDITA

ESPERTO DI DIPARTIMENTO

MARCO AROSIO

ASSISTENTE

ALICE GREGOTTI

CONDITION REPORT

Lo stato di conservazione dei lotti non è indicato in catalogo; chi non potesse prendere visione diretta delle opere è invitato a richiedere un condition report all'indirizzo e-mail:

conditions@cambiaste.com

The state of conservation of the lots is not specified in the catalog. Who cannot personally examine the objects can request a condition report by e-mail:

conditions@cambiaste.com

OFFERTE

Le persone impossibilitate a presenziare alla vendita possono concorrere all'asta tramite offerta scritta o telefonica che deve pervenire almeno 5 ore prima dell'asta all'indirizzo e-mail:

offerte@cambiaste.com

Clients who cannot attend the auction in person may participate by absentee or telephone bid to be received at least 5 hours prior to the sale by e-mail at:

bids@cambiaste.com

DIPARTIMENTI

ARGENTI ANTICHI

Carlo Peruzzo
c.peruzzo@cambiaste.com

ARTE MODERNA E CONTEMPORANEA

Michela Scotti
m.scotti@cambiaste.com
Daniele Palazzoli
d.palazzoli@cambiaste.com

ARTE ORIENTALE

Dario Mottola
d.mottola@cambiaste.com

ARTI DECORATIVE DEL XX SECOLO

Marco Arosio
m.ariosio@cambiaste.com

AUTO E MOTO D'EPOCA

Claudio Rava
c.rava@cambiaste.com

DESIGN

Piemaria Scagliola
p.scagliola@cambiaste.com
Sirio Candeloro
s.candeloro@cambiaste.com

DIPINTI DEL XIX E XX SECOLO

Tiziano Panconi (Direttore Scientifico)
t.panconi@cambiaste.com

DIPINTI E DISEGNI ANTICHI

Gianni Minozzi
g.minozzi@cambiaste.com

FOTOGRAFIA

Chico Schoen
c.schoen@cambiaste.com

I MAESTRI DEL FUMETTO E DELL'ILLUSTRAZIONE

Sergio Pignatone
s.pignatone@cambiaste.com

GIOIELLI ANTICHI E CONTEMPORANEI

Titti Curzio
t.curzio@cambiaste.com

LIBRI ANTICHI E RARI

Gianni Rossi
g.rossi@cambiaste.com

MAIOLICHE E PORCELLANE

Enrico Caviglia
e.caviglia@cambiaste.com

MANIFESTI E CARTE DEL '900

Sergio Pignatone
s.pignatone@cambiaste.com

MOBILI E ARREDI

Matteo Cambi
arredi@cambiaste.com

OROLOGI DA POLSO E DA TASCA

Francesca Tagliatti
f.tagliatti@cambiaste.com

SCULTURA ANTICA E OGGETTI D'ARTE

Carlo Peruzzo
c.peruzzo@cambiaste.com

TAPPETI

Giovanna Maragliano
g.maragliano@cambiaste.com

RAPPRESENTANZE

TORINO

Via Giolitti 1
Titti Curzio - Tel. 011 855641
torino@cambiaste.com

VENEZIA

San Marco 3188/A
Gianni Rossi - Tel. 339 7271701
g.rossi@cambiaste.com

LUGANO

Via Dei Solari 4, 6900
Lorenzo Bianchini - Tel. +41 765442903
l.bianchini@cambiaste.com

SEDI

GENOVA

Castello Mackenzie
Mura di S. Bartolomeo 16 - 16122 Genova
Tel. +39 010 8395029
Fax +39 010 879482
genova@cambiaste.com

ROMA

Via Margutta 1A - 00187 Roma
Tel. +39 06 95215310
roma@cambiaste.com

MILANO

Via San Marco 22 - 20121 Milano
Tel. +39 02 36590462
Fax +39 02 87240060
milano@cambiaste.com

LONDRA

23 Bruton Street
W1J6QF - London
Tel. (+44) (0)20 74954320
E-mail: london@cambiaste.com





1

Thonet, Vienna, 1900 ca

Fioriera da centro in faggio curvato su basamento triangolare.
Altezza cm 81,5; diametro cm 60

Euro 300 - 400

2

Pietro Bigaglia (1786-1876), Murano, XIX secolo

Tavolino con piano in marmo intarsiato in vetri policromi con alte gambe arcuate.
cm 83x54x70

Euro 8.000 - 10.000





3

Francia, 1900 ca

Tavolino con gambe arcuate e piano sagomato con decoro a intarsio di motivi floreali.
cm 75,5x90x53

Euro 1.200 - 1.500



4

Emile Gallé (1846-1904), Francia, 1900 ca

Tavolino a due piani rettangolare con intarsio di motivi floreali.
cm 68x44x83

Euro 1.500 - 2.000





5

Eugenio Quarti (1867-1926), 1900 ca

Poltroncina e piccolo scrittoio in noce chiara con alzata a cristalli trasparenti e cabochon rossi, piano con segreti laterali rivestiti in pelle grigia. cm 100x117x59; cm 70x50x43

Euro 8.000 - 10.000

Bibliografia:

I. de Guttry, M. P. Maino, Il mobile liberty italiano, Roma 1983, p. 191



6

Austria, 1920 ca

Specchiera ovale in cornice di ottone a decoro floreale.
cm 80x60

Euro 150 - 200



7

Francia, 1925 ca

Centrotavola in pasta vitrea su basamento in ferro battuto.
Altezza cm 18, diametro cm 36

Euro 200 - 300

8

Francia, 1925 ca

Grande specchiera con cornice in ferro battuto.
cm 110x130

Euro 300 - 400

9

Goldscheider, Austria, 1900 ca

Gladiatori

Grande scultura in ceramica a colaggio patinata in finto bronzo.
Marchio della manifattura e firma Haniroff
cm 80x50x24

Euro 1.200 - 1.400



10

Goldscheider, Vienna, 1925 ca

Figura di donna con cestino in portantina in terraglia a colaggio policroma.
Marchio impresso sul retro
cm 39x24x24

Euro 400 - 500



11

Goldscheider, Austria, 1930 ca

Figura di nudo in terraglia a colaggio con decoro in policromia.
Marchio di fabbrica
Altezza cm 30

Euro 300 - 400

12

Josef Lorenzl (1892-1950), Goldscheider, Vienna, 1935 ca

Ballerina

Terraglia modellata a colaggio dipinta in policromia sotto vernice.

Altezza cm 32,5

Marchi impressi, etichetta cartacea Goldscheider, Wien sulla base

Euro 1.500 - 2.000



13

Manifattura di Karlsruhe, Germania, 1910 ca

Fruttiera in maiolica con figure di putti e decoro a filetti in rosso.

Marchio impresso sulla base

Altezza cm 28, cm 41,5x25,5

Euro 350 - 450





14

WMF Wuerttembergische Metallwarenfabrik, Germania, 1900 ca

Centrotavola rotondo in metallo argentato e cristallo.

Marchio di fabbrica

Altezza cm 9,5, diametro cm 26

Euro 250 - 300



15

Olanda (?), 1920 ca

Vaso in porcellana con montatura in metallo argentato a motivi floreali stilizzati.

Altezza cm 21,5, diametro cm 11,5

Euro 200 - 300

16

WMF Wuerttembergische Metallwarenfabrik, attr., Germania, 1900 ca

Centrotavola ovale in metallo argentato con interno in cristallo sfaccettato.
cm 14,5x40x22,5

Euro 250 - 300





17

**WMF Wuertembergische Metallwarenfabrik, Germania,
1920 ca**

Grande specchiera basculante da cassettoni in metallo argentato.
Marchi incisi
cm 34x25x77

Euro 700 - 800



18

Christofle, Francia, 1930 ca

Salsiera in argento a forma ovale su basamento con cucchiaino in forma di cigno.

Marchio di fabbrica

Salsiera cm 6x20x10

Cucchiaino lunghezza cm 20,5

Euro 200 - 250

19

WMF Wuerttembergische Metallwarenfabrik, Germania, 1900 ca

Grande vaso a balaustra in metallo argentato.

Marchio di fabbrica

Altezza cm 62, diametro cm 16,5

Euro 400 - 500



20

WMF Wuerttembergische Metallwarenfabrik, Germania, 1900 ca

Coppia di candelieri in ottone argentato.

Marchio di fabbrica

Altezza cm 27,5, diametro cm 10,5

Euro 300 - 400



21

Charles Lemanceau (1905-1980), Francia, 1930 ca

Levriero modellato in terraglia. Smalto avorio.
Marchio impresso sul fianco
Altezza cm 29

Euro 200 - 250



22

Rosenthal, 1930 ca, modellatore Gustav Oppel

Figura di animale fantastico in porcellana con decoro policromo e dorature al terzo fuoco.
Marchio della manifattura e firma incisa sulla base
Altezza cm 27, cm 28x18

Euro 300 - 400

23

Paul Scheurich, Regia manifattura di porcellane, Berlino, 1930 ca

Coppia di putti con delfino in porcellana bianca.
Marchio sulle base
Altezze cm 23, e cm 21

Euro 400 - 500



24

Gerhard Schliepstein (1886-1963)

Rosenthal, Germania, 1930 ca

Figura di Diana con cane in porcellana su basamento ovale.
Marchi impressi
Altezza cm 22,5, cm 23x10

Euro 600 - 700



25

Austria, 1900 ca

Coppia di lampade monumentali Liberty in metallo argentato raffiguranti figure su vasi. Diffusori in vetro opalino con ampolle portallo in vetro iridato. Basamenti in marmo. cm 94

Euro 800 - 1.000



26

Austria, 1920 ca

Piccola bottiglia con tappo in vetro con decoro vegetale a smalto e argento.

Altezza cm 16

Euro 300 - 400

27

Austria, 1910 ca

Lotto composto da tre piccoli vasi in vetro iridato.

Altezze cm 15,5, cm 13 e cm 13,5

Sbeccature

Euro 300 - 400



28

Loetz, Austria, 1900 ca

Vaso a tromba in vetro iridato blu con decoro a festoni.

Altezza cm 24,5, diametro cm 14,5

Euro 800 - 1.000



29

Austria, 1910 ca

Lampada a lanterna in ottone con diffusore in vetro opalescente con decori policromi.
Altezza senza catena cm 33

Euro 200 - 250



30

Austria o Boemia, 1910 ca

Coppia di vasi in cristallo a lavorazione a cammeo e smalti con montatura in ottone.
Altezza cm 27, cm 11x11

Euro 2.500 - 3.000



31

Albisola, 1930 ca

Lampada a fiorentina in ferro battuto con elemento centrale e base in maiolica dipinta.
Marchio sul basamento
Altezza cm 64

Euro 350 - 400





32

Graeflich, Austria, 1900 ca

Vaso a base rettangolare con collo svasato e anse ad anello applicate in vetro calcedonio iridato con decoro di pigne in smalto e dorature a rilievo.

Altezza cm 11, cm 14x27

Euro 2.500 - 3.000



33
Richard, Francia, 1900 ca

Piccola lampada in vetro a cammeo con decori floreali e diffusore in bronzo dorato.

Firma a rilievo
Altezza cm 19,5

Euro 200 - 300



34
André Delatte (1887-1953), Francia, 1920 ca

Piccolo vaso in vetro a cammeo con decoro floreale.

Firma a rilievo
Altezza cm 19,5

Euro 300 - 400



35
Richard, Francia, 1920 ca

Vaso in vetro a cammeo con decoro floreale e bacche.

Firma a rilievo
Altezza cm 19

Euro 200 - 300



36
Francia, 1920 ca

Vaso a cilindro con decoro a smalto di paesaggio.

Altezza cm 27

Euro 200 - 300



37

Legras, Francia, 1920 ca

Vaso globulare in vetro a cammeo con decoro di elementi vegetali dorati.

Firma a rilievo

Altezza cm 26,5

Euro 1.200 - 1.400



38

Legras Mont Joye, Francia, 1900 ca

Vaso a balaustro in vetro soffiato con superficie corrosa e crisantemi a rilievo decorati a smalto e oro.

Firma sulla base

Altezza cm 24,5

Euro 1.500 - 2.000

39

Francia, 1900 ca

Vaso in vetro a cammeo con decoro vegetale.

Altezza cm 30,5

Euro 300 - 400





40

Emile Gallé (1846-1904), Francia, 1900 ca

Lotto formato da otto vasi in vetro lavorato a cammeo con decori floreali.
Firme incise e a rilievo
da cm 7,5 a cm 32,5
restauri

Euro 2.500 - 3.000

41

Baccarat, Francia, 1920 ca

Scatola in vetro a cammeo a decoro floreale con coperchio in vermeil.
Marchio sulla base
Altezza cm 8, diametro cm 18

Euro 500 - 600



42

Emile Gallé (1846-1904), Francia, 1900 ca

Vaso trilobato in vetro paglierino con decoro a smalto di fiori e libellule.
Firma a smalto sulla base
Altezza cm 13,5

Euro 2.500 - 3.000



43

Emile Gallé (1846-1904), Francia, 1900 ca

Piccola bottiglia con tappo in vetro paglierino con decoro floreale a smalto.
Firma sulla base
Altezza cm 10,5

Euro 300 - 500



44

Emile Gallé (1846-1904), Francia, 1900 ca

Vaso in vetro a cammeo con decoro di bacche.
Firma a rilievo
Altezza cm 16

Euro 1.000 - 1.200





45

Emile Gallé (1846-1904), Francia, 1900 ca

Vaso in vetro a cammeo con decoro di ortensie.

Firma a rilievo

Altezza cm 21

Euro 700 - 800

46

Emile Gallé (1846-1904), Francia, 1900 ca

Vaso troncoconico con alto collo in vetro a cammeo con decoro di crisantemi.

Firma a rilievo

Altezza cm 36,5

Euro 500 - 600



47

Emile Gallé (1846-1904), Francia, 1900 ca

Piccolo vaso in vetro a cammeo con decoro floreale.

Firma a rilievo

Altezza cm 8,5

Euro 200 - 300



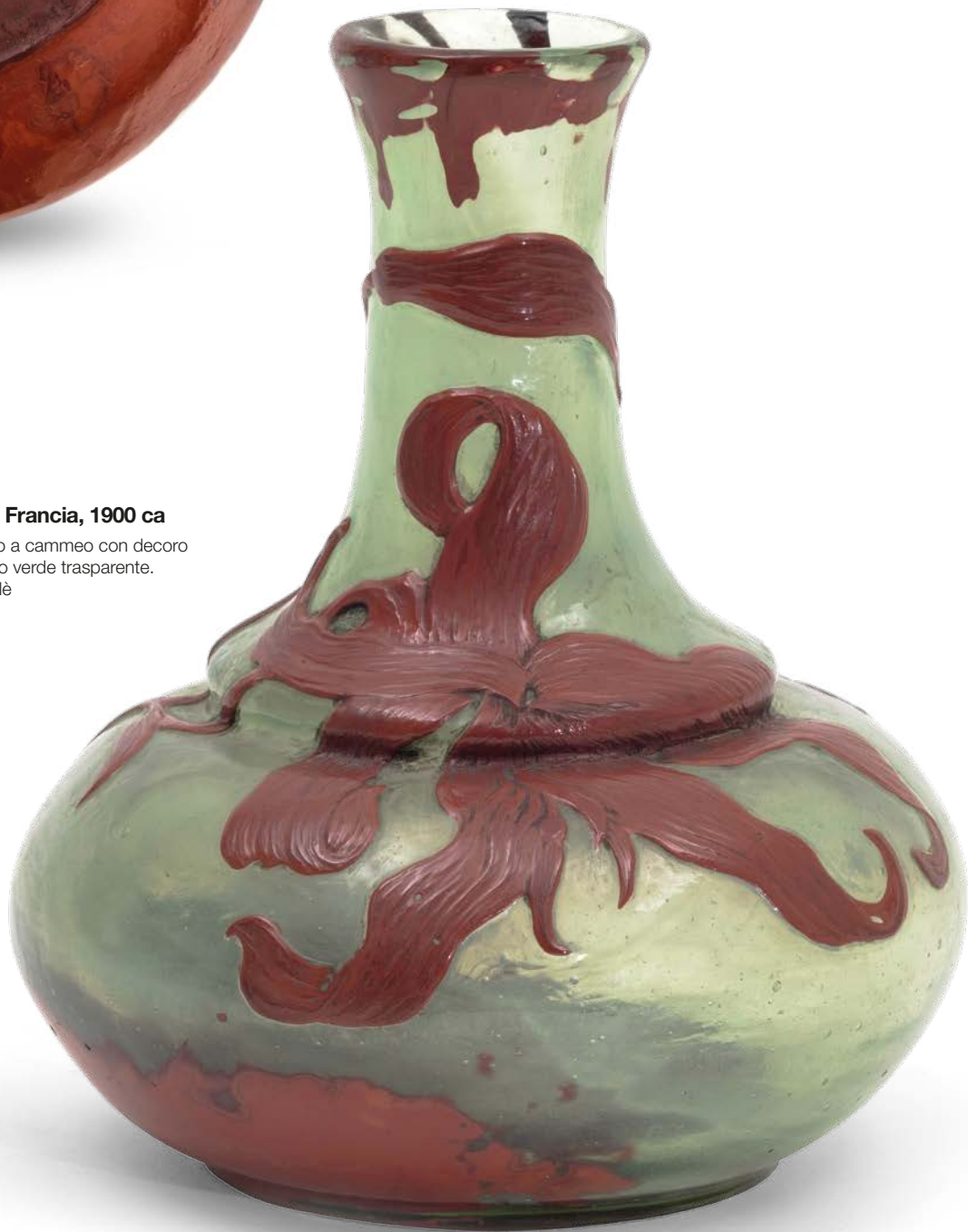
48

Emile Gallé (1846-1904), Francia, 1900 ca

Raro vaso serie Peking in vetro a cammeo con decoro floreale in pasta rossa su fondo verde trasparente.

Firma incisa Cristallerie de Gallé
Altezza cm 18,5

Euro 5.000 - 6.000





49

Emile Gallé (1846-1904), Francia, 1900 ca

Grande vaso in vetro a cammeo con decoro di verbene.

Firma a rilievo

Altezza cm 40,5

Euro 2.000 - 2.500



50

Emile Gallé (1846-1904), Francia, 1900 ca

Vaso in vetro a cammeo con decoro floreale.

Firma a rilievo

Altezza cm 27

Euro 1.700 - 2.000



51

Emile Gallé (1846-1904), Francia, 1900 ca

Vaso ovale con bocca lobata in vetro a cammeo con decoro di paesaggi.

Firma a rilievo

Altezza cm 17, cm 11x9

Euro 600 - 700

52

Emile Gallé (1846-1904), Francia, 1900 ca

Un vaso in vetro lavorato a cammeo con decori floreali.

Firma incisa a rilievo

Altezza cm 39,5

Euro 1.500 - 2.000



53

Emile Gallé (1846-1904), Francia, 1900 ca

Base di lampada in vetro a cammeo con decoro floreale.

Firma a rilievo

Altezza cm 28,5

Euro 600 - 800



54

Emile Gallé (1846-1904), Francia, 1900 ca

Vaso ovoidale su alto piede in vetro a cammeo con decoro di crocus.

Firma incisa

Altezza cm 22,5

Euro 1.500 - 1.800



55

Emile Gallé (1846-1904), Francia, 1900 ca

Raro vaso in pasta vitrea calcedonio in forma di urna su alto piede con cabochon a mora applicati.

Firma incisa e vecchia etichetta della manifattura

Altezza cm 16

Euro 4.000 - 5.000

56

Emile Gallé (1846-1904), Francia, 1900 ca

Vaso a balaustro in vetro a cammeo con decoro di fiori d'achillea.

Firma a rilievo

Altezza cm 31,5

Euro 1.200 - 1.400



57

Emile Gallé (1846-1904), Francia, 1900 ca

Coppa ovale poliobata in vetro lavorato all'acido con decoro floreale a smalti policromi e dorature.

Firma sotto la base

cm 35x21x10

Euro 1.000 - 1.200





58

Emile Gallé (1846-1904), Francia, 1900 ca

Grande vaso a clava in vetro a cammeo con decoro floreale.

Firma a rilievo

Altezza cm 60,5

Euro 1.200 - 1.500

60

Legras, Francia, 1900 ca

Grande vaso in vetro a cammeo con decoro di paesaggio a smalti policromi.

Firma a rilievo

Altezza cm 57

Euro 2.200 - 2.400

59

Legras, Francia, 1900 ca

Grande vaso a goccia in vetro a cammeo con decoro di foglie e frutta di ribes.

Firma a rilievo

Altezza cm 65,5

Euro 2.500 - 3.500

61

Emile Gallé (1846-1904), Francia, 1900 ca

Monumentale vaso ovale a balaustro in vetro a cammeo con decoro di rami di pino e pigne.

Firma a rilievo

Altezza cm 74

Euro 7.000 - 9.000



62

Emile Gallé (1846-1904), Francia, 1900 ca

Monumentale vaso in vetro a cammeo con decoro di foglie e fiori.

Firma a rilievo

Altezza cm 56,5

Euro 8.000 - 10.000

64

Emile Gallé (1846-1904), Francia, 1900 ca

Monumentale vaso a balaustro in vetro a cammeo con decoro simbolista di tulipani a rilievo.

Firma tipo chinoise

Altezza cm 59

Euro 9.000 - 10.000

63

Emile Gallé (1846-1904), Francia, 1900 ca

Grande vaso troncoconico con ampio piede in vetro a cammeo con decori di fiori di verbena.

Firma a rilievo

Altezza cm 63

Euro 2.500 - 3.000

65

Daum, Francia, 1900 ca

Due vasi in vetro a cammeo verde con decoro floreale a smalti dorati.
Firme sulle basi
Altezze cm 11,5 e 11
sbeccature

Euro 400 - 500



66

Daum, Francia, 1930 ca

Scatola in vetro a cammeo a decoro floreale con coperchio in argento.
Firma all'acido
Altezza cm 7, diametro cm 15,5

Euro 400 - 500



67

Daum, Francia, 1900 ca

Lampada da tavolo in ottone lavorato con diffusore in pasta vitrea.
Firma a punta
Altezza cm 49

Euro 250 - 300



68

Daum, Francia, 1920 ca

Plafoniera in vetro a cammeo con decoro floreale.

Firma a rilievo
Diametro cm 45

Euro 500 - 600

69

Daum, Francia, 1920 ca

Plafoniera in vetro a cammeo con decoro di gigli.

Firma a rilievo
Diametro cm 45

Euro 500 - 600





70

George De Feure, Francia, 1920 ca

Caraffa in pasta vitrea policroma.

Firma all'acido

Altezza cm 17,5

Euro 200 - 300

72

Daum, Francia, 1900 ca

Vaso a balastro in pasta vitrea policroma.

Firma incisa

Altezza cm 22

Euro 400 - 500

71

Daum, Francia, 1900 ca

Vaso ovoidale a bocca rettangolare in pasta vitrea.

Firma incisa

Altezza cm 11,5, cm 17,5x7

sbeccatura

Euro 200 - 300

73

Le Verre Francais, Francia, 1925 ca

Vaso in vetro a cammeo con decoro di foglie stilizzate.

Firma con murrina sommersa

Altezza cm 20,5

Euro 400 - 500



74

Daum, Francia, 1900 ca

Scatola in vetro a cammeo con decoro floreale.

Firma a rilievo

Diametro cm 14, altezza cm 7,5

Euro 400 - 500

75

Daum, Francia, 1900 ca

Vaso in vetro a cammeo con decoro di foglie e bacche.

Firma a rilievo

Altezza cm 35,5

Euro 1.200 - 1.500

76

Daum, Francia, 1900 ca

Coppa in vetro a cammeo con decoro di rami con foglie e bacche a

smalti policromi

Firma a smalto

Altezza cm 8, diametro cm 20

Euro 1.200 - 1.500







77

Daum, Francia, 1920 ca

Grande coppa ovale in vetro a cammeo con decoro di foglie e bacche su fondo martellato.

Firma a smalto dorato

Altezza cm 12, cm 40x28

Euro 10.000 - 12.000



78

Daum, Francia, 1900 ca

Vaso quadrato con bocca quadrilobata in vetro a cammeo

con decoro di ribes a smalti.

Firma a rilievo

Altezza cm 14,5, cm 16x19

Euro 2.500 - 3.000

79

Daum, Francia, 1900 ca

Coppia di saliere in vetro a cammeo con decoro di

paesaggio a smalti.

Firma sulla base

Euro 400 - 500





80

Muller Frères, Francia, 1930 ca

Lampada in forma di gallo in ferro lavorato e pasta vitrea soffiata con foglia d'argento su basamento in marmo portoro.

Firma all'acido

Altezza cm 43, cm 45x18

Euro 1.200 - 1.500



81

Muller Frères, Francia, 1930 ca

Lampada da tavolo in ottone lavorato con doppio diffusore a campana in pasta vitrea.

Firme a rilievo

Altezza cm 52

Euro 400 - 500



82

Muller Frères, Francia, 1930 ca

Lampada da tavolo in ferro lavorato con doppio diffusore in pasta vitrea policroma.

Firme all'acido

Altezza cm 46, cm 44x17

Euro 400 - 500



83

Daum, Francia, 1920 ca

Monumentale vaso a balastro in vetro a più strati con decoro di foglie d'argento sommerse.

Firma incisa

Altezza cm 58

Euro 1.000 - 1.200



84

Daum, Francia, 1920 ca

Piccolo vaso in vetro a più strati con decoro di foglie argento sommerse.

Firma incisa

Altezza cm 13

Euro 300 - 400



85

Le Verre Francais, Francia, 1925 ca

Grande vaso a cono in vetro a cammeo con decoro di fiori stilizzati.
Firma incisa sulla base
Altezza cm 38,5

Euro 1.200 - 1.400



86

Le Verre Francais, Francia, 1925 ca

Alzata in vetro cammeo con decoro floreale nei toni del viola.
Firma incisa sulla base
Altezza cm 14, diametro cm 30

Euro 600 - 800



87

Le Verre Francais, Francia, 1925 ca

Vaso monumentale in vetro a cammeo con decoro floreale stilizzato.
Firma all'acido France
Altezza cm 48

Euro 2.500 - 3.500

88

Le Verre Francais, Francia, 1925 ca

Vaso in vetro a cammeo con decoro floreale stilizzato.
Firma con murrina impressa
Altezza cm 35

Euro 1.000 - 1.200



89

Charder, Francia, 1925 ca

Monumentale vaso in vetro a cammeo con decoro di foglie stilizzate.

Firma a rilievo

Altezza cm 44,5

Euro 1.500 - 2.000

91

Charder, Le Verre Francais, Francia, 1925 ca

Vaso ovale in vetro a cammeo con decoro geometrico.

Firma incisa sulla base

Altezza cm 32

Euro 1.000 - 1.200

90

Le Verre Francais, Francia, 1925 ca

Vaso a balaustra in vetro a cammeo con decoro di grappoli d'uva.

Firma incisa

Altezza cm 41,5

Euro 600 - 800



92

Le Verre Francais, Francia, 1925 ca

Vaso in vetro a cammeo con anse applicate a decoro di fiori stilizzati.

Firma a punta sulla base

Altezza cm 35

Euro 1.000 - 1.200



93

Charder, Le Verre Francais, Francia, 1925 ca

Vaso a tromba in vetro a cammeo con decoro geometrico.

Firma incisa

Altezza cm 18, diametro cm 21

sbeccatura

Euro 300 - 400



94

Le Verre Francais, Francia, 1925 ca

Caraffa in vetro a cammeo con decoro floreale a rilievo e ansa applicata.

Altezza cm 31, diametro cm 19

Euro 500 - 600



95

Le Verre Francais, Francia, 1925 ca

Vaso a boccia in vetro cammeo con decoro di foglie stilizzate.

Firma con murrina incussa

Altezza cm 21, diametro cm 20

Euro 400 - 600



96

Le Verre Français, Francia, 1925 ca

Piccolo vaso a balaustro in vetro a cammeo con decoro geometrico.

Firma incisa sulla base

Altezza cm 15,5

Euro 300 - 400

98

Le Verre Français, Francia, 1925 ca

Coppa in vetro a cammeo con decoro di fiori stilizzati.

Firma a punta sulla base

Altezza cm 15,5, diametro 16

Euro 600 - 800

97

Le Verre Français, Francia, 1925 ca

Vaso a balaustro in vetro a cammeo con decoro di fiori stilizzati.

Firma a punta sulla base

Altezza cm 37,5

Euro 800 - 1.000

99

Le Verre Français, Francia, 1925 ca

Vaso troncoconico in vetro a cammeo con decoro floreale stilizzato.

Firma incisa

Altezza cm 27,5

Euro 600 - 800

100

Le Verre Francais, Francia, 1930 ca

Lampada da tavolo in ferro lavorato con decoro di serpente e diffusore in vetro a cammeo.

Altezza cm 37

Euro 250 - 300



101

Schneider, Francia, 1925 ca

Coppia di applique in ottone dorato con diffusori in pasta vitrea.

Firma all'acido

Altezza cm 22

Euro 200 - 300



102

Le Verre Francais, Francia, 1930 ca

Lampada da tavolo in vetro a cammeo con decori vegetali stilizzati e montatura in ferro lavorato.

Firma incisa

Altezza cm 36

Euro 800 - 1.000

103

Le Verre Francais, Francia, 1930 ca

Lampada Decò in ferro lavorato con diffusore in vetro a cammeo.
Altezza cm 31

Euro 200 - 300



104

Schneider, Francia, 1920 ca

Piccola lampada in ferro lavorato con diffusore in pasta vitrea lavorato all'acido.
Altezza cm 31, diametro cm 20

Euro 200 - 300



105

Degué, Francia, 1920 ca

Lampada da tavolo in ottone lavorato con diffusore a campana in pasta vitrea policroma.
Firma
Altezza cm 46,5

Euro 250 - 300



106

Francia, 1930 ca

Lampada in ottone argentato con diffusore sferico in vetro a cammeo.
Altezza cm 24

Euro 150 - 200



107

Francia, 1930 ca

Lampada in ottone argentato con diffusore sferico in vetro a cammeo.
Altezza cm 20

Euro 150 - 200

108

Francia, 1930 ca

Coppia di appliques in ottone dorato con diffusori sferici in pasta vitrea policroma.
Altezza cm 40

Euro 500 - 600



109

Muller Frères, Francia, 1920 ca

Lampada da tavolo in ottone con diffusore in vetro stampato a motivi floreali.

Firma a rilievo

Altezza cm 30, diametro cm 22

Euro 200 - 300



110

Degué, Francia, 1925 ca

Lampada da tavolo in ferro lavorato con diffusore in pasta vitrea.

Firma all'acido

Altezza cm 38, diametro cm 16

Euro 200 - 300



111

Francia, 1930 ca

Lampada da tavolo in ottone con cappello in vetro soffiato e stampato.

Altezza cm 45, diametro cm 36

Euro 200 - 250



112

Francia, 1920 ca

Lotto composto da lampada da tavolo con diffusore in vetro e

un'appliche con diffusore in pasta vitrea.

Altezze cm 32,5 e cm 26

Euro 100 - 150





113

Amalric Walter (1870-1959), Francia, 1920 ca

Vassoio lobato triangolare in Pate de Verre con decoro di coleottero in rilievo.

Modello di Henri Berger.

Doppia firma impressa

cm 10,5x13

Bibliografia:

N. Daum, La pate de verre, Parigi 1984, pp. 142-143

Euro 4.000 - 5.000



114

Amalric Walter (1870-1959), Francia, 1920 ca

Scultura in Pate de Verre raffigurante camaleonte su roccia. Superficie rifinita alla mola.

Modello di Henri Berger.

Doppia firma impressa

Altezza cm 9, diametro cm 9

Bibliografia:

N. Daum, La pate de verre, Parigi 1984, pp. 142-143

Euro 4.000 - 5.000



115

Amalric Walter (1870-1959), Francia, 1920 ca

Vassoio triangolare in Pate de Verre con al centro scultura raffigurante lucertola su prato.

Modello di Henri Berger.

Doppia firma impressa e vecchia etichetta di negozio di Nancy

Altezza cm 8,5, diametro cm 17

Bibliografia:

N. Daum, La pate de verre, Parigi 1984, pp. 142-143

Euro 6.000 - 8.000



116

Francois-Emile Decorchement (1880-1971), Francia, 1925 ca

Urna in pasta vitrea con coperchio con doppio decoro di volti a rilievo entro cartigli in forma di foglia.

Marchio incusso

Altezza cm 15, diametro cm 11

Euro 4.000 - 5.000



117

Louis Comfort Tiffany (attr.), New York, 1900 ca

Lampada da tavolo con basamento in fusione di bronzo e diffusore semisferico in vetro piombato.

Altezza cm 62, diametro cm 45

Euro 5.000 - 6.000



118

Louis Comfort Tiffany (attr.), New York, 1900 ca

Lampada da tavolo con basamento in fusione di bronzo e diffusore sagomato in vetro piombato a motivi floreali.

Altezza cm 59, diametro cm 46

Euro 5.000 - 6.000

119

Louis Comfort Tiffany, New York, 1900 ca

Lampada da muro in ottone con diffusore in vetro favrile.
Altezza cm 29

Euro 150 - 200



120

Louis Comfort Tiffany (attr.), New York, 1900 ca

Lampada da tavolo con basamento in fusione di bronzo e diffusore troncoconico in vetro piombato a motivi di fiori in rilievo.
Altezza cm 66, diametro cm 50

Euro 5.000 - 6.000



121

Louis Comfort Tiffany, New York, 1900 ca

Cornice in metallo patinato e pasta vitrea.

Firma sul retro

cm 20x24

Euro 200 - 250

122

Elsa Peretti per Tiffany, 1990 ca

Coppia di porta candela di gusto Liberty in ceramica a colaggio.

Marchio E. Peretti for Tiffany made in Italy

Altezza cm 36,5

Euro 300 - 400



123

Daum, Francia, 1930 ca

Coppa in vetro cammeo con decoro geometrico su fondo ghiacciato.

Firma incisa sulla base

Altezza cm 15, diametro 26

Euro 500 - 600





124

Louis Comfort Tiffany, New York, 1900 ca

Una scatola e un portapenne in ottone con decoro di lastre in vetro variegato.
Marchio sulle basi
cm 9,5x14, cm 25x7

Euro 250 - 300



125

Louis Comfort Tiffany, New York, 1900 ca

Due scatole in ottone con decoro di lastre in vetro variegato.
Marchio sulle basi
cm 17x10,5
difetti

Euro 400 - 450



126

Daum, Francia, 1930 ca

Grande vaso in vetro soffiato pesante con anse applicate a pinzature e decoro a bollicine.

Firma incisa

Altezza cm 27, diametro cm 27

Euro 1.500 - 2.000



127

Sabino, Francia, 1930 ca

Grande ciotola in vetro fumè con pesci a rilievo.
Marchio impresso
Diametro cm 38,5
sbeccatura

Euro 400 - 500

128

Francia, 1930 ca

Coppia di lampade da tavolo con diffusori in vetro stampato a decoro
geometrico su basamenti cromati.
cm 25x27,5x27,5

Euro 250 - 300





129

René Lalique (1860-1945), Francia

Piatti Marienthal, modello creato nel 1932.
Coppia di piatti in vetro soffiato a stampo con decoro floreale.
Firma stampata
Diametro cm 23,5

Euro 400 - 500



130

René Lalique (1860-1945) (attr.), Francia, 1930 ca

Lampada da tavolo con diffusore in vetro soffiato a stampo con decoro floreale e basamento in bronzo cesellato.
Altezza cm 25, diametro cm 19

Euro 1.200 - 1.500

131

René Lalique (1860-1945) per Houbigant, Francia, 1930 ca

Scatola in cartone rivestito di raso con coperchio in vetro stampato opalescente.
Firma stampata
Diametro cm 14

Euro 200 - 300





132

René Lalique (1860-1945), Francia, 1930 ca

Ciotola in cristallo con fascia decorata.

Firma impressa

Diametro cm 26,5

Euro 400 - 600

133

René Lalique (1860-1945), Worth, Francia, 1920 ca

Coppia di bottiglie da profumo in vetro soffiato a stampo.

Firme impresse

Altezze cm 10,5 e cm 11

Euro 150 - 200



134

René Lalique (1860-1945), Francia, 1920 ca

Lotto di cinque bottiglie da profumo in vetro soffiato e stampato, una mancante di tappo.

Firme all'acido e impresse

Misure diverse

Euro 250 - 300





135

René Lalique (1860-1945), Francia

Scatola Figurines et voiles, modello creato nel 1929.

Scatola con coperchio con figure danzanti.

Firma stampata

Altezza cm 7, diametro cm 11

Euro 1.500 - 2.000

136

Muller Frères, Francia, 1920 ca

Vaso in vetro soffiato a stampo con decoro floreale.

Firma impressa

Altezza cm 30

Euro 250 - 300



137

René Lalique (1860-1945), Francia

Flacone Cinq Fleurs, modello creato nel 1924.

Piccola bottiglia portaparfumo in vetro soffiato a stampo.

Firma impressa

Altezza cm 7,5

Euro 150 - 200



138

René Lalique (1860-1945), Francia

Vaso Sophora, modello creato nel 1926.

Vaso in vetro soffiato a stampo satinato con decoro di foglie in rilievo.

Firma incisa

Altezza cm 26,4

Euro 4.000 - 5.000



139

René Lalique (1860-1945), Francia

Vaso Dahlias, modello creato nel 1923.

Vaso in vetro stampato con decoro di anemoni con collo e piede rivestiti con fasce in argento.

Firma impressa

Altezza cm 13, diametro cm 18

Euro 600 - 800

140

René Lalique (1860-1945), Francia

Vaso Domremy, modello creato nel 1926.

Vaso in vetro soffiato a stampo sabbato con decoro di foglie e cardi in rilievo.

Firma incisa

Altezza cm 21

Euro 500 - 600



141

René Lalique (1860-1945), Francia

Coppa Vagues N. 1, modello creato nel 1935.

Grande ciotola in vetro stampato con decoro geometrico.

Firma incisa

Diametro cm 30

Euro 250 - 300



142

René Lalique (1860-1945), Francia

Vaso Malesherbes, modello creato nel 1927.
Vaso piriforme con decoro di foglie a rilievo. Raro esemplare
eseguito in pasta vitrea verde opaca.
Firma incisa
Altezza cm 23,5

Euro 3.000 - 4.000



143

René Lalique (1860-1945), Francia

Veilleuse Véronique, modello creato nel 1913.
Lampada da tavolo in vetro soffiato stampato con
diffusore a ventaglio su basamento in bronzo.
Firma incisa
Altezza cm 22

Euro 600 - 800



144

René Lalique (1860-1945), Francia

Vaso Sauterelles, modello creato nel 1913.

Vaso in vetro soffiato stampato con decoro di cavallette in rilievo patinato blu.

Firma incisa sulla base

Altezza cm 28

Euro 2.500 - 3.000



145

René Lalique (1860-1945), Francia

Scultura Tete de paon, modello creato nel 1928.

Tappo da radiatore modellato a foggia di testa di pavone in cristallo sabbato.

Basamento in legno e metallo argentato.

Marchio impresso

Altezza cm 18

Euro 800 - 1.000



146

Lalique (attr.), Francia, 1950 ca

Figura di donna in vetro sabbato su basamento cubico.

Firma impressa

Altezza cm 29

Euro 800 - 1.000

147

Sabino, Francia, 1930 ca

Lampada da tavolo in metallo argentato con diffusore in vetro stampato sabbato.

Firma incisa

Altezza cm 23, diametro cm 19

Euro 200 - 250





148

Lalique (attr.), Francia, 1950 ca

Vassoio quadrato con applicazioni di anelli in cristallo molato.
cm 34,5x34,5

Euro 250 - 300



149

Lalique, Francia, 1980 ca

Portacaviale in cristallo sabbato e metallo. Custodia originale.
Altezza cm 27

Euro 300 - 400

150

René Lalique (1860-1945), Francia

Vaso Bacchantes, modello creato nel 1927.

Vaso in vetro soffiato a stampo sabbato con decoro di figure femminili
in altorlievo.

Altezza cm 24,5, diametro cm 21

Euro 400 - 500





151

Lalique, Francia, 1950 ca

Vaso in cristallo sabbato con decoro di figure a rilievo.

Firma incisa

Altezza cm 23

Euro 500 - 700

152

Francia, 1950 ca

Figura di donna in cristallo sabbato.

Altezza cm 23

sbeccature sulla base

Euro 500 - 600



153

Lalique, Francia, 1990 ca

Sylvie

Vaso in cristallo molato e sabbato raffigurante due colombe.

Firma a punta ed etichetta

Altezza cm 21

Euro 150 - 200



154

Vedar, Milano, 1930 ca

Vaso Veronese in cristallo con decoro a smalti policromi di rami, uccelli e paesaggi fantastici.
Altezza cm 36

Euro 600 - 800



155

Vedar, Milano, 1930 ca

Scatola in cristallo a forma di uovo con decoro a smalti neri di pastori con gregge.
Altezza cm 17

Euro 250 - 300



156

Galileo Chini (1873-1956), Firenze, 1920 ca

Medaglione in maiolica smaltata con soggetto mitologico.
Marchio impresso
Diametro cm 17

Euro 200 - 300

157

Chini Galileo (1873-1956), Firenze, 1920 ca

Coppia di piccoli vasi in ceramica a lustro.
Marchi impressi
Altezze cm 5, cm 11,5x7

Euro 200 - 300



158

Galileo Chini (1873-1956), Firenze, 1920 ca

Lotto composto da un piatto in maiolica con decoro neorinascimentale e altri due più piccoli.

Marchi sulle basi
Diametro cm 36, cm 10,5 e cm 8,5

Euro 300 - 350





159

Galileo Chini (1873-1956), Firenze, 1920 ca

Vaso globulare in terracotta smaltata con decoro di insetti a lustro metallico.
Marchio sotto la base
Altezza cm 20

Euro 800 - 1.000

160

Umberto Bellotto (1882-1940), Venezia, 1920 ca

Piatto ovale in terraglia con decoro a monocromo di galeone in laguna.
Firma e marchio sotto la base
cm 37x29
restauri, rotture e cadute di smalto

Euro 400 - 500



161

**Domenico Baccarini (1882-1907), Fabbriche Riunite
Ceramica, Faenza, 1908 ca**

Base di lampada in maiolica policroma modellata in figura di donna che
regge conchiglia
Marchio sulla base FRC, Fabbriche Riunite Ceramica
Altezza cm 62

Euro 600 - 800





162

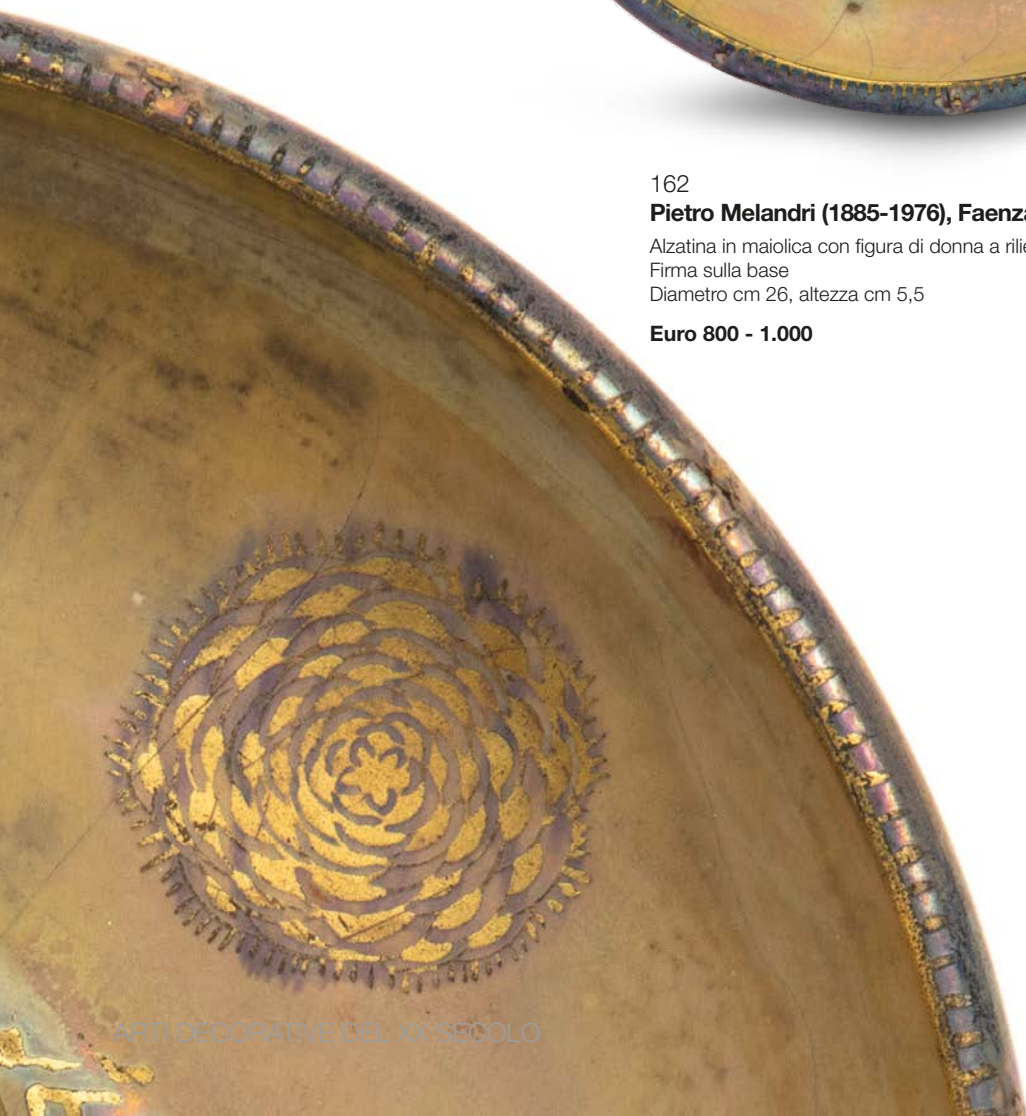
Pietro Melandri (1885-1976), Faenza, 1930 ca

Alzatina in maiolica con figura di donna a rilievo e decoro di lustri e oro.

Firma sulla base

Diametro cm 26, altezza cm 5,5

Euro 800 - 1.000





163

**Melandri & Focaccia,
Faenza, 1923 ca**

Grande vaso con piccola bocca
in maiolica con decoro di peonie
cinte da fogliame in oro e smalti su
fondo blu.

Altezza cm 61

Si ringrazia il dott. Stefano Dirani
di Faenza per la conferma di
autenticità del vaso.

Euro 12.000 - 15.000

164

Pietro Melandri (1885-1976), Faenza, 1950 ca

Vaso a calice in ceramica riflessata con decoro in pastiglia di forme astratte.
Firma sotto la base
Altezza cm 31,5

Euro 800 - 1.000



165

Pietro Melandri (1885-1976), Faenza, 1950

Vaso solifleur in ceramica a lustri con decoro di animali marini in pastiglia.
Marchio sotto la base
Altezza cm 49

Euro 1.500 - 2.000



166

Pietro Melandri (1885-1976), Faenza, 1950

Vaso troncoconico in ceramica a lustri con decoro di conchiglie in pastiglia e dorature.
Marchio sotto la base
Altezza cm 19,5

Euro 1.000 - 1.200



167

Dante Baldelli (1904-1953), Rometti, Umbertide, 1938

Grande vaso in terracotta maiolicata con decoro di arcieri in oro a terza cottura.

Marchio sotto la base

Altezza cm 46

difetti sul collo e sbeccature sulla base

Euro 6.000 - 8.000

168

Galvani, Pordenone, 1930 ca

Grande vaso in terraglia con decoro astratto all'areografo.
Firma e marchio sotto la base
Altezza cm 37,5, diametro cm 18

Euro 500 - 600



169

Sesto Fiorentino, 1930 ca

Figura di uomo e donna a cavallo in ceramica policroma con decoro in oro.
Vecchia etichetta e marchio sulla base
Altezza cm 37, cm 44x20

Euro 300 - 400



170

Ugo Zaccagnini, Lenci, Torino, 1930 ca

Figura di Pinocchio in ceramica a collaggio policroma.
Marchio sulla base
Altezza cm 20, cm 7x7

Euro 300 - 400



171

Cacciapuoti, Milano, 1930 ca

Testa di donna con grande foulard in terraglia a colaggio con decoro policromo.

Vecchia etichetta

Altezza cm 33

Euro 600 - 800

172

Ceramica Fabris, Italia 1930 ca

Figura rappresentante il Signor Bonaventura in porcellana modellata a stampo con decoro in policromia.

Marchio di fabbrica

Altezza cm 31, diametro cm 13

Euro 500 - 600





173

**Nicolay Diulgheroff (1901-1982), MGA
Albisola, 1930 ca**

Servizio da the composto da teiera, lattiera,
zuccheriera, biscottiera e tredici tazze con piattini
in terraglia con decoro futurista policromo.

Marchi di fabbrica

Misure diverse

Euro 4.000 - 5.000







174

Cesare Andreoni (1903-1961)

Fodera rettangolare per cuscino in pannolenci con decoro di uccello esotico su ramo in patchwork cucito e nappe multicolori.

Firma ricamata

cm 50x60

Incorniciato

Euro 2.000 - 2.500



175

Alfredo Ravasco (1873-1958), Milano, 1940 ca

Ciotola portagioielli in agata con decoro di sculture raffiguranti orsi polari in argento cesellato e smaltato.
cm 15x8,5x3,5
cadute di smalto

Euro 2.500 - 3.000





176

Guido Andlovitz (1900-1971), S.C.I., Laveno, 1950 ca

Vaso in terraglia con decoro di foglie.

Marchio sotto la base

Altezza cm 25

restauri

Euro 300 - 400

177

Guido Andlovitz (1900-1971), S.C.I., Laveno, 1930 ca

Scatola con coperchio ottagonale con decoro astratto di fiori a smalto.

Firmata Clelia 1929

Altezza cm 22

Euro 300 - 400



178

Guido Andlovitz (1900-1971), S.C.I., Laveno, 1930 ca

Vaso in terraglia a colaggio con decoro policromo e dorature di chinoiserie.

Marchio impresso sotto la base

Altezza cm 21,5, diametro cm 20

Euro 600 - 700





179

Guido Andlovitz (1900-1971), S.C.I., Laveno, 1930 ca

Vaso a sfera con alto collo in terraglia a colaggio con decoro di smalti policromi.

Marchio sulla base

Altezza cm 23, diametro cm 16

Euro 200 - 300

180

Guido Andlovitz (1900-1971), S.C.I., Laveno, 1950 ca

Vaso sferico in terraglia con imboccatura troncoconica con decoro di animali marini in policromia e filettature d'oro.

Marchio sotto la base

Altezza cm 24, diametro cm 17

Euro 350 - 450



181

Guido Andlovitz (1900-1971), S.C.I., Laveno, 1938 ca

Vaso a lente in terraglia a colaggio con smalto arancione.

Marchio sotto la base

Altezza cm 31

Euro 300 - 400





182

Guido Andlovitz (1900-1971), S.C.I., Laveno, 1950 ca

Vaso a fiocco in porcellana a stampo con decoro a smalto blu e doratura in terza cottura.

Marchio impresso

Altezza cm 35, cm 24x17

Euro 200 - 300

183

Guido Andlovitz (1900-1971), S.C.I., Laveno, 1950 ca

Grande vaso ovale asimmetrico in terraglia a colaggio smaltato turchese.

Marchio di fabbrica

Altezza cm 47

Euro 300 - 400



184

Guido Andlovitz (1900-1971), S.C.I., Laveno, 1930 ca

Vaso con bocca quadrata e scanalature in terraglia a colaggio e decoro in smalto verde.

Marchio sulla base

Altezza cm 31

Euro 300 - 400



185

Angelo Biancini (1911-1988), S.C.I., Laveno, 1940 ca

Figura di donna con putto suonatore in terraglia a colaggio. Smalto avorio.

Altezza cm 44

Felature da cottura e sbeccatura

Euro 600 - 800



186

Angelo Biancini (1911-1988)

Deposizione di Gesù morto - Pietà

Bronzo patina grigia poggiante su base lignea. Altezza cm 23,5, cm 22x13

Euro 250 - 300



187

Antonia Campi (1921), Laveno, 1950 ca

Vaso ovale portaombrelli in terraglia a colaggio con decoro a rilievi.
Altezza cm 54

Euro 500 - 600



188

Antonia Campi (1921), S.C.I., Laveno, 1941 ca

Servizio da caffè formato da 6 tazze con piattini, una zuccheriera, una lattiera ed una caffettiera in porcellana policroma con decoro in foglia oro.
Marchio di fabbrica sotto le basi
Misure diverse

Euro 600 - 700

189

Angelo Biancini (1911-1988), S.C.I., Laveno, 1935 ca

Scultura raffigurante testa di fanciulla in terraglia a colaggio su basamento in legno.
Altezza cm 38

Euro 400 - 500



190

Francia, 1950 ca

Vaso a cartoccio in ceramica a stampo con smalto bicolore.

Firma incisa sulla base

Altezza cm 26,5, diametro cm 28

Euro 800 - 1.000



191

Francia, 1950 ca

Vaso a caraffa in ceramica a smalto nero con bocca e ansa con decoro a smalto zafferano.

Firma incisa sulla base

Altezza cm 27,5, cm 19x20

Euro 300 - 400



192

Ceramiche d'arte Rometti, Umbertide (PG), 1940 ca

Vaso in ceramica a colaggio a smalto bicolore montato a lampada con diffusori in lamiera colorata.

Firma sulla base

Altezza cm 57

difetti

Euro 350 - 400



193

Zaccagnini, Firenze, 1950 ca

Figura di Dumbo in ceramica a colaggio con decoro policromo.

Marchio sulla base

Altezza cm 12,5, cm 14x13

Euro 100 - 200



194

MGA, Albisola, 1950 ca

Vaso a tromba in maiolica con decoro policromo.

Firma sulla base

Altezza cm 25

Euro 300 - 400

195

L. Galli, Italia, 1950 ca

Sensualità

Figura di donna con ampio vestito a balze in terraglia decorata a colaggio.

Firma sul bordo

Altezza cm 39

Euro 300 - 400



196

San Polo, Venezia, 1950 ca

Coppia di appliques raffiguranti personaggi mascherati con cesti.

Firme a smalto

Altezza cm 27 e cm 32

Euro 300 - 400



197

Gaetano Dal Monte (1916-2006), Faenza, 1950 ca

Busto di donna in cartapesta di foggia antica.

Firma sul retro

Altezza cm 29

rotture e abrasioni sulla superficie

Euro 800 - 1.000





198
Gio Ponti (1891-1979), Richard Ginori, Sesto Fiorentino, 1927 ca
 Il Poeta

Statua in porcellana bianca raffigurante personaggio con mantello.
 Marchio della fabbrica
 Altezza cm 27,5
 difetti di cottura

Euro 300 - 400



199
Gio Ponti (1891-1979), San Cristoforo, Milano, 1930 ca

Coppia di piatti in terraglia serie Ermione, con decoro di personaggi e fiori di tacchiolo.
 Marchio della manifattura
 Diametro cm 24,5

Euro 150 - 200



200
Richard Ginori, 1980 ca

Coppa in porcellana su basamento quadrato con decoro in oro graffito.
 Marchio di fabbrica sotto la base
 altezza cm 18, diametro 15,5

Euro 200 - 250





201

Gio Ponti (1891-1979), Richard Ginori, San Cristoforo, Milano, 1930 ca

Grande placca in terraglia a decoro policromo raffigurante allegorie della musica. Firma e marchio della manifattura cm 35x35

Euro 1.200 - 1.500



202

Gio Ponti (1891-1979), Richard Ginori San Cristoforo, Milano, 1930 ca

Il Pellegrino stanco

Placca con cornice in terraglia con decoro policromo. Firma, data e marchio della manifattura cm 24x24

Euro 1.200 - 1.500



203

Gio Ponti (1891-1979), Richard Ginori, Sesto Fiorentino, 1927

Il circo

Coppa in porcellana con decoro di personaggi circensi dipinti a monocromo e dorature.

Firma, marchio della manifattura e vecchia etichetta negozio Venini

Altezza cm 19, diametro cm 15

Euro 3.000 - 4.000



204

Gio Ponti (1891-1979), Richard Ginori, Sesto Fiorentino, 1930 ca

Servizio composto da teiera, zuccheriera e lattiera con dodici tazzine e piattini in porcellana con decoro bicolore di frecce e festoni.

Marchio sulle basi

Altezza teiera cm 19

il manico di una tazzina rincollato

Euro 1.800 - 2.000

205

Gio Ponti (1891-1979), Richard Ginori, Sesto Fiorentino, 1930 ca

Vaso rettangolare in porcellana a smalto Celadon con decoro di personaggi sotto le palme in bassorilievo.

Marchio della manifattura

Altezza cm 23,5

Euro 800 - 1.000





206

Gio Ponti (1891-1979), Richard Ginori, Sesto Fiorentino, 1930 ca

Servizio da the in porcellana rosa con decoro in oro formato da teiera, lattiera, zuccheriera e 12 tazzine con piattini.
Marchi della manifattura

Euro 800 - 1.000





207

Gio Ponti (1891-1979), Richard Ginori, Sesto Fiorentino, 1930 ca

Dieci piatti in maiolica a decoro di smalto sangue di bue con rilievi di personaggi, delfini e foglie intrecciate al centr.

Marchio della manifattura

Diametro cm 21

Piccole cadute di smalto

Euro 1.000 - 1.200





208

Gio Ponti (1891-1979), Richard Ginori, Sesto Fiorentino

Lotto costituito da tre elementi del centrotavola in porcellana delle Ambasciate d'Italia raffiguranti rami e coralli su basamenti a capitello. Marchio della manifattura

Altezza da cm 11 a 12,5

Euro 1.800 - 2.200



209

Gio Ponti (1891-1979), Richard Ginori, Sesto Fiorentino

Elemento del centrotavola in porcellana delle Ambasciate d'Italia raffigurante il Trionfo della Guerra.

Marchio sulla base

Altezza cm 30

Euro 2.800 - 3.200

210

Gio Ponti (1891-1979), Richard Ginori, Sesto Fiorentino

Lotto costituito da due elementi del centrotavola in porcellana delle
Ambasciate d'Italia raffiguranti stella marina e scoiattolo su basamento
a capitello.

Marchio della manifattura

Altezza cm 12,5

Euro 1.500 - 2.000



211

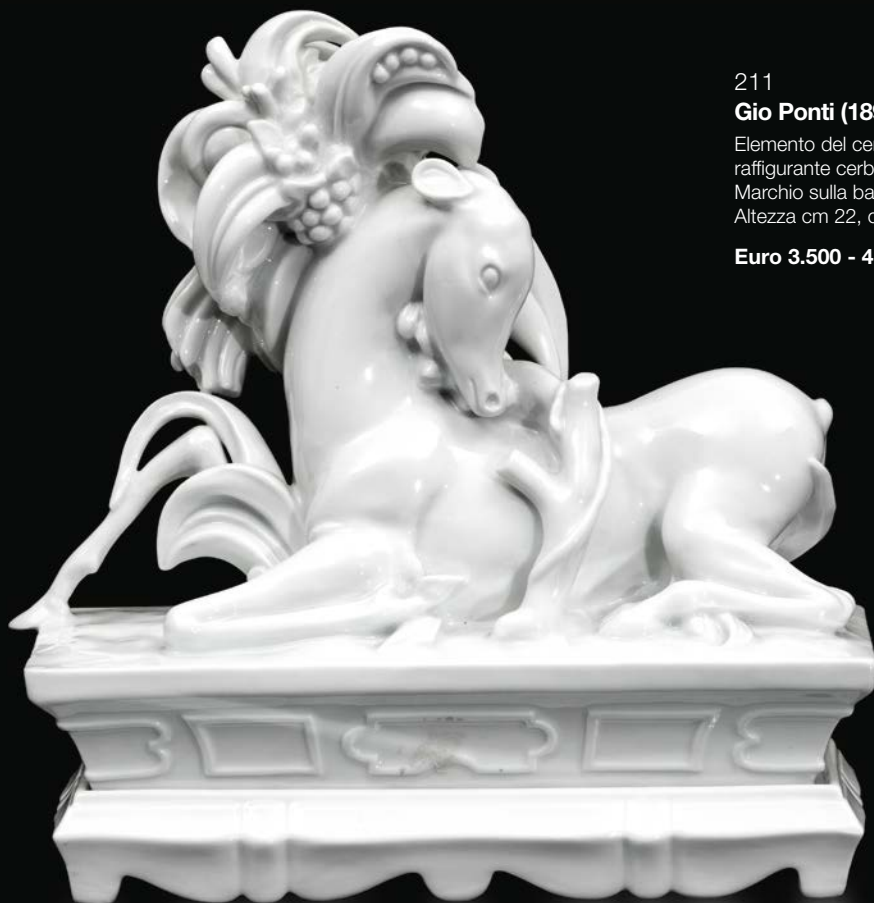
Gio Ponti (1891-1979), Richard Ginori, Sesto Fiorentino

Elemento del centrotavola in porcellana delle Ambasciate d'Italia
raffigurante cerbiatto tra fronde di palma su base ad urna.

Marchio sulla base

Altezza cm 22, cm 21x8

Euro 3.500 - 4.000





212

Gio Ponti (1891-1979), Richard Ginori, San Cristoforo, Milano, 1930 ca

Vaso quadrato in terraglia a colaggio con smalto nero e decoro in oro a terza cottura.

Marchio e firma sotto la base

Altezza cm 17,5

Euro 400 - 500

213

Gio Ponti (1891-1979), Richard Ginori, Sesto Fiorentino, 1980 ca

Piccolo vaso in porcellana con decoro in oro al terzo fuoco.

Marchio di fabbrica

Altezza cm 12

Euro 100 - 200



214

Gio Ponti (1891-1979), Richard Ginori, San Cristoforo, Milano, 1930 ca

Vaso a fisco semicircolare in terraglia a colaggio con smalto nero e decoro in oro a terza cottura.

Marchio e firma sotto la base

Altezza cm 15,5

Euro 400 - 500





215

Gio Ponti (1891-1979), Richard Ginori San Cristoforo, Milano, 1930 ca

Mani di ricambio

Vaso a sfera in terraglia a colaggio con decoro di mani di manichino su fondo a drappaggi policromo.

Firma e marchio sulla base

Altezza cm 27, diametro cm 25

Euro 2.500 - 3.000



216

Ettore Calvelli (1912-1997), 1944 ca

Madonna del mantello

Figura di Madonna con Bambino con grande mantello decorato a rilievi realizzata su disegno di Gio e Lisa Ponti.

Altezza cm 41,5

Euro 600 - 800

217

Gio Ponti (1891-1979)

Manifattura Jsa, 1957 ca

Il balletto

Telo in cotone stampato bordato da frange, cm 234,5x132

Due piccoli strappi

Euro 600 - 800





218

Giovanni Gariboldi (1908-1971), 1940 ca

Specchiera a trapezio in legno rivestito di pergamena con cimasa merlata e decoro a motivi vegetali e fiocco centrale.
cm 125x61
restauri

Euro 1.000 - 1.200



219
**Giovanni Gariboldi (1908-1971),
Richard Ginori, San Cristoforo,
Milano, 1950 ca**

Grande vaso ad anfora in terraglia bicolore
con decori in rilievo.
Marchio sulla base
Altezza cm 52

Euro 600 - 800



220
**Giovanni Gariboldi (1908-1971),
Richard Ginori, Sesto Fiorentino,
1940 ca**

Vaso a fiasca con piccolo collo in porcellana
con decoro di veliero in oro a terza cottura.
Marchio della manifattura
Altezza cm 15

Euro 400 - 500



221
**Giovanni Gariboldi (1908-1971),
Richard Ginori, Sesto Fiorentino,
1940 ca**

Vaso a goccia in porcellana con fili applicati
su fondo opaco ruggine.
Altezza cm 21, diametro cm 14

Euro 300 - 400



222

Giovanni Gariboldi (1908-1971), Richard Ginori San Cristoforo, Milano, 1930 ca

Coppia di rari piatti in maiolica decorati a graffito e smalti policromi.
Firma e marchio sul retro
Diametro cm 27

Euro 1.200 - 1.500

223

Giovanni Gariboldi (1908-1971), Richard Ginori, San Cristoforo, Milano, 1940

Grande vaso in porcellana a smalto blu opaco con decoro di divinità marine in oro.
Marchi di fabbrica
Altezza cm 45
Graffi sullo smalto blu

Euro 2.000 - 2.500





224

Guido Gambone (1909-1969), 1960 ca

Lotto composto da due vasi in ceramica smaltata con decoro astratto
Altezza cm 19,5 e cm 14,7 diametro 13,5

Euro 300 - 400



225

Richard Ginori, San Cristoforo, Milano, 1930 ca

Piccolo vaso in terraglia con decoro a lustri.
Marchio di fabbrica
Altezza cm 17,3

Euro 200 - 300



226

Franco Bucci (1933-2002), Pesaro, 1960 ca

Vaso in ceramica lavorato al tornio con anello applicato.
Firma sulla base
Altezza cm 17,5, diametro cm 35

Euro 500 - 600





227

Albisola, 1978

Bassorilievo in ceramica raffigurante cavalli in corsa
montato su pannello in legno.

Firma illeggibile
cm 40x110

Euro 600 - 800



228

Ceramiche Fantoni, Firenze, 1953 ca

Grande piastrella in maiolica con decoro astratto.

Firma sul retro
cm 32,5x31,5

Euro 100 - 150



229

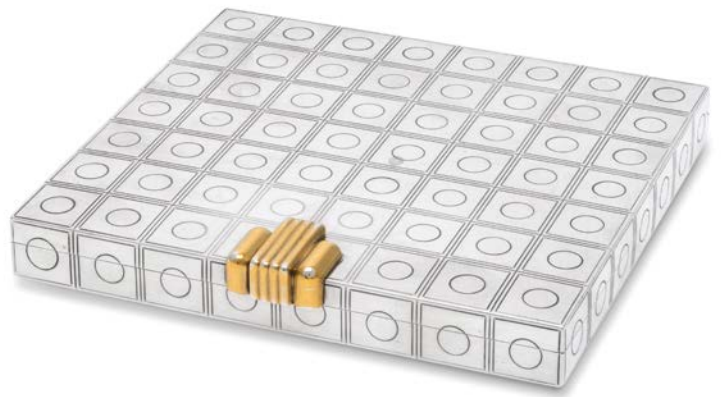
Black Starr & Gorham, USA, 1920 ca

Vaso a tromba in argento.

Marchio di fabbrica

Altezza cm 26,5, diametro cm 13

Euro 300 - 400



230

USA, 1930 ca

Scatola quadrata portasigarette in argento e vermeil a decoro geometrico.

cm 13,5x14x1,5

Euro 400 - 500



231

Argentiere Gorham, USA, 1950 ca

Coppia di candelieri in argento.

Marchio di fabbrica

Altezza cm 31, diametro cm 12

Euro 350 - 400



232

Argenteria Sant'Elia, Milano, 1935 ca

Grande vaso in argento con superficie scanalata e manici a ricciolo con decoro di sfere applicate.

Marchio di fabbrica

Altezza cm 28,5

Euro 1.500 - 2.000



233

Italia, 1930 ca

Vaso globulare in argento con decoro di superficie martellata.

Marchio di fabbrica

Altezza cm 20, diametro cm 18,5

Euro 200 - 300



234

Buccellati, Roma, 1950 ca

Piccolo vaso in argento con superficie lavorata.

Marchio di fabbrica

Altezza cm 21

Euro 600 - 800



235

Argenteria Cesa, 1940 ca

Scatola rotonda in argento a fasce scanalate.
Marchio di fabbrica
Altezza cm 11,5, diametro cm 13

Euro 150 - 200



236

Argenteria Cesa, 1940 ca

Scatola ovale in argento a fasce scanalate.
Marchio di fabbrica
Altezza cm 9,5, cm 16x13

Euro 150 - 200



238

Roma, 1960 ca

Coppia di candelieri in forma di obelischi rovesciati in argento e
cristallo di rocca.
Altezza cm 33,5

Euro 1.500 - 2.000

237

Italia, 1950 ca

Rinfrescatoio per bottiglie in metallo argentato con vasca in cristallo.
cm 26,5x42x22,5

Euro 300 - 400





239

Argentiere Miracoli, Milano, 1950 ca

Grande vaso a tromba in argento martellato con foglia applicata
cesellata con sfere in pietra dura.

Marchio di fabbrica

Altezza cm 33, cm 17,5x15

Euro 1.000 - 1.200



240

Bragal (?), Milano, 1950 ca

Centrotavola in cristallo molato con decoro di volto e dorature.

Firma incisa

Diametro cm 35

Euro 400 - 500



241

Fontana Arte, Milano, 1940 ca

Vaso Cartoccio in cristallo lavorato a fazzoletto con superficie lavorata alla mola.

Altezza cm 16, cm 23x20

Euro 800 - 1.000

242

Tapio Wirkkala (1915-1985)

Christofle, Francia, 1950 ca

Sol Lunaire

Candeliere in metallo argentato a sei luci.

Marchi impressi
cm 34x19x22,5

Euro 400 - 500



243

Lino Sabattini (1925-2016), Christofle, 1960 ca

Coppia di vasi in metallo argentato.

Marchi impressi sotto le basi

Altezze cm 37 e cm 20,5

Euro 250 - 350



244
Piero Fornasetti (1913-1988), Milano, 1960 ca

Undici piatti raffiguranti i segni zodiacali con decoro e dorature.
 Marchio sulla base
 Diametro cm 21,5
 Scatole originali

Euro 700 - 800



245
Piero Fornasetti (1913-1988), Milano, 1960 ca

Coppia di piatti serie Specialità Bolognesi.
 Marchio di fabbrica
 Diametro cm 24,5

Euro 150 - 200

246
Piero Fornasetti (1913-1988), Milano, 1960 ca

Quattro piatti in porcellana con decoro di vecchie navi della flotta Florio.
 Diametro cm 24

Euro 150 - 250



247

Piero Fornasetti (1913-1988), Milano, 1960 ca

Grande lampada a cilindro in metallo con decoro a tappezzeria e dorature. Montatura in ottone. Altezza cm 93

Euro 1.000 - 1.200



248

Piero Fornasetti (1913-1988), Milano, 1950 ca

Vaso portagiaccio con coperchio in metallo e alluminio dorato con decoro di cammei. Marchio sulla base. Altezza cm 26, diametro 23

Euro 500 - 600



249

Piero Fornasetti (1913-1988), Milano, 1960 ca

Lotto composto da due piatti in porcellana realizzati per Martini & Rossi. Marchio di fabbrica. Diametro 23,5

Euro 200 - 300





250
**Piero Fornasetti (1913-1988),
 Milano, 1955 ca**

Coppia di piatti in ceramica con decoro di pesci.
 Marchio di fabbrica
 Diametro cm 26

Euro 350 - 400

251
**Piero Fornasetti (1913-1988),
 Milano, 1950 ca**

Grande vassoio rettangolare con decoro di trionfo agreste.
 Vecchia etichetta
 cm 65,5x45,5

Euro 800 - 1.000



252
**Piero Fornasetti (1913-1988),
 Milano, 1960 ca**

Dodici piatti raffiguranti i segni zodiacali con decoro e dorature.
 Marchio sulla base
 Diametro cm 21,5
 Scatole originali

Euro 1.200 - 1.500



253

**Piero Fornasetti (1913-1988),
Milano, 1950 ca**

Vassoio a cavalletto per prima colazione
in bachelite con decoro di veduta di Torino
in cornice floreale, realizzato per FIAT Torino
nel 1966.

Vecchia etichetta
Altezza cm 23, cm 61x40

Euro 500 - 600



254

**Piero Fornasetti (1913-1988),
Milano, 1950 ca**

Vassoio ovale in metallo smaltato con decoro
di soldatini.

Vecchia etichetta
cm 45x35
cadute di smalto

Euro 400 - 500





255

Piero Fornasetti (1913-1988), Milano, 1960 ca

Grande vaso con coperchio in porcellana con decoro di architetture e
sasso fermacarte con decoro di chiavi e dorature.

Euro 300 - 350

256

Piero Fornasetti (1913 - 1988), Milano, 1950 ca

Grande piatto in porcellana con decoro di catena dorata.
Marchio della fabbrica
Diametro 30,5

Euro 300 - 400



257

Piero Fornasetti (1913-1988), Milano, 1960 ca

Coppia di piatti serie Oggetti caccia in porcellana decorata.
Marchio di fabbrica
Diametro cm 25,7
restauri

Euro 250 - 300





258

Ariele, Torino, 1960 ca

Vaso in terraglia a colaggio di forma astratta con decoro all'aerografo.
Marchio sulla base
Altezza cm 37, cm 15x10

Euro 300 - 400



260

Ariele, Torino, 1960 ca

Vaso in terraglia a colaggio di forma astratta con decoro all'aerografo.
Marchio sulla base
Altezza cm 39,5, cm 19x10

Euro 300 - 400

259

Vi.Bi., Torino, 1950 ca

Coppia di lampade da tavolo in terraglia a colaggio.
Altezza cm 16, cm 16x10, altezza cm 23,5, cm 24x12

Euro 200 - 300

261

S.I.C., Torino, 1950 ca

Vaso in terraglia a colaggio con decoro astratto bicolore.
Marchio sotto la base
Altezza cm 20,5

Euro 150 - 200





262

Vi.Bi., Torino, 1950 ca

Vaso in terraglia a colaggio bicolore e uno a uovo con decoro policromo.

Marchio impresso sotto le basi

Altezza cm 35, cm 16x8, altezza cm 21,5, cm 35x12

Euro 400 - 500



263

Vi.Bi., Torino, 1950 ca

Due vasi in terraglia a colaggio con decoro astratto bicolore.

Marchi sotto le basi

Altezza cm 42, cm 10x11, altezza cm 29,5, cm 25x11

Euro 400 - 500

264

Ambrogio Pozzi (1931-2012), Pierre Cardin, 1980 ca
Cono

Servizio di piatti per due persone componibili in forma di cono.
Marchio di fabbrica e firma a stampo
Altezza cm 46

Euro 700 - 800



265

Lina Poggi Assalini (1907-2002), Albisola, 1960 ca

Totem in ceramica con decoro graffito e policromo.

Firma all'interno

Altezza cm 52,5
sbeccatura

Euro 800 - 1.000



266

Ettore Sottsass (1917-2007), Il Sestante, 1961-62 ca

Vaso a rocchetto in ceramica a smalto nero.

Firma sulla base

Altezza cm 18, diametro cm 27,8

Bibliografia:

F. Ferrari, Ettore Sottsass: tutta la ceramica, Torino 1996, p. 91

Euro 1.500 - 2.000

COMPRIARE E VENDERE

TERMINOLOGIA

Qui di seguito si precisa il significato dei termini utilizzati nelle schede delle opere in catalogo:

nome artista: a nostro parere probabile opera dell'artista indicato;

attribuito a ...: è nostra opinione che possa essere opera dell'artista citato, in tutto o in parte;

bottega di / scuola di ...: a nostro parere è opera di mano sconosciuta della bottega dell'artista indicato, che può o meno essere stata eseguita sotto la direzione dello stesso o in anni successivi alla sua morte;

cerchia di / ambito di ...: a nostro avviso è un'opera di mano non identificata, non necessariamente allievo dell'artista citato;

seguae di / nei modi di ...: a nostro parere opera di un autore che lavorava nello stile dell'artista;

stile di / maniera di ...: a nostro avviso è un'opera nello stile dell'artista indicato, ma eseguita in epoca successiva;

da ...: sembrerebbe una copia di un'opera conosciuta dell'artista indicato, ma di datazione imprecisata;

datato: si tratta, a nostro parere, di un'opera che appare realmente firmata e datata dall'artista che l'ha eseguita;

firma e/o data iscritta: sembra che questi dati siano stati aggiunti da mano o in epoca diversa da quella dell'artista indicato;

secolo ...: datazione con valore puramente orientativo, che può prevedere margini di approssimazione;

in stile ...: a nostro parere opera nello stile citato pur essendo stata eseguita in epoca successiva;

restauri: i beni venduti in asta, in quanto antichi o comunque usati, sono nella quasi totalità dei casi soggetti a restauri e integrazioni e/o sostituzioni. La dicitura verrà riportata solo nei casi in cui gli interventi vengono considerati dagli esperti della casa d'aste molto al di sopra della media e tali da compromettere almeno parzialmente l'integrità del lotto;

difetti: il lotto presenta visibili ed evidenti mancanze, rotture o usure

elementi antichi: gli oggetti in questione sono stati assemblati successivamente utilizzando elementi o materiali di epoche precedenti.

COMPRIARE

Precede l'asta un'esposizione durante la quale l'acquirente potrà prendere visione dei lotti, constatarne l'autenticità e verificarne le condizioni di conservazione.

Il nostro personale di sala ed i nostri esperti saranno a Vostra disposizione per ogni chiarimento.

Chi fosse impossibilitato alla visione diretta delle opere può richiedere l'invio di foto digitali dei lotti a cui è interessato, accompagnati da una scheda che ne indichi dettagliatamente lo stato di conservazione. Tali informazioni riflettono comunque esclusivamente opinioni e nessun dipendente o collaboratore della Cambi può essere ritenuto responsabile di eventuali errori ed omissioni ivi contenute. Questo servizio è disponibile per i lotti con stima superiore ad € 1.000.

Le **descrizioni** riportate sul catalogo d'asta indicano l'epoca e la provenienza dei singoli oggetti e rappresentano l'opinione dei nostri esperti.

Le **stime** riportate sotto la scheda di ogni oggetto rappresentano la valutazione che i nostri esperti assegnano a ciascun lotto.

Il **prezzo** base d'asta è la cifra di partenza della gara ed è normalmente più basso della stima minima.

La **riserva** è la cifra minima concordata con il mandante e può essere inferiore, uguale o superiore alla stima riportata nel catalogo.

Le **battute** in sala progrediscono con rilanci dell'ordine del 10%, variabili comunque a discrezione del battitore.

Il **prezzo di aggiudicazione** è la cifra alla quale il lotto viene aggiudicato. A questa il compratore dovrà aggiungere i diritti d'asta del **25%** fino ad € 400.000, e del **21%** su somme eccedenti tale importo, comprensivo dell'IVA come dalle normative vigenti.

Chi fosse interessato all'acquisto di uno o più lotti potrà partecipare all'asta in sala servendosi di un **numero personale** (valido per tutte le tornate di quest'asta) che gli verrà fornito dietro compilazione di una scheda di partecipazione con i dati personali e le eventuali referenze bancarie.

Chi fosse impossibilitato a partecipare in sala, registrandosi nell'Area My Cambi sul nostro portale www.cambiaste.com, potrà usufruire del nostro servizio di **Asta Live**, partecipando in diretta tramite web oppure di usufruire del nostro servizio di offerte scritte, compilando l'apposito modulo.

La cifra che si indica è l'offerta massima, ciò significa che il lotto potrà essere aggiudicato all'offerente anche al di sotto di tale somma, ma che di fronte ad un'offerta superiore verrà aggiudicato ad altro concorrente.

Le offerte, scritte e telefoniche, per lotti con stima inferiore a 300 euro, sono accettate solamente in presenza di un'offerta scritta pari alla stima minima riportata a catalogo. Sarà una delle nostre telefoniste a mettersi in contatto con voi, anche in lingua straniera, per farvi partecipare in diretta

telefonica all'asta per il lotto che vi interessa; la telefonata potrà essere registrata. Consigliamo comunque di indicare un'offerta massima anche quando si richiede collegamento telefonico, nel caso in cui fosse impossibile contattarvi al momento dell'asta.

Il servizio di offerte scritte, telefoniche e via web è fornito gratuitamente dalla Cambi ai suoi clienti ma non implica alcuna responsabilità per offerte inavvertitamente non eseguite o per eventuali errori relativi all'esecuzione delle stesse. Le offerte saranno ritenute valide soltanto se perverranno almeno 5 ore lavorative prima dell'asta.

VENDERE

La Cambi Casa d'Aste è a disposizione per la **valutazione** gratuita di oggetti da inserire nelle future vendite. Una valutazione provvisoria può essere effettuata su fotografie corredate di tutte le informazioni riguardanti l'oggetto (dimensioni, firme, stato di conservazione) ed eventuale documentazione relativa in possesso degli interessati. Su appuntamento possono essere effettuate valutazioni a domicilio.

Prima dell'asta verrà concordato un prezzo di **riserva** che è la cifra minima sotto la quale il lotto non potrà essere venduto. Questa cifra è strettamente confidenziale, potrà essere inferiore, uguale o superiore alla stima riportata sul catalogo e sarà protetta dal battitore mediante appositi rilanci. Qualora il prezzo di riserva non fosse raggiunto il lotto risulterà invenduto. Sul prezzo di aggiudicazione la casa d'aste tratterà una commissione del 15% (con un minimo di € 30) comprensivo dell'1% come rimborso assicurativo.

Al momento della **consegna** dei lotti alla casa d'aste verrà rilasciata una ricevuta di deposito con le descrizioni dei lotti e le riserve pattuite, successivamente verrà richiesta la firma del mandato di vendita ove vengono riportate le condizioni contrattuali, i prezzi di riserva, i numeri di lotto ed eventuali spese aggiuntive a carico del cliente.

Prima dell'asta il mandante riceverà una copia del catalogo in cui sono inclusi gli oggetti di sua proprietà.

Dopo l'asta ogni mandante riceverà un rendiconto in cui saranno elencati tutti i lotti di sua proprietà con le relative aggiudicazioni.

Per i lotti **invenduti** potrà essere concordata una riduzione del prezzo di riserva concedendo il tempo necessario all'effettuazione di ulteriori tentativi di vendita da espletarsi anche a mezzo di trattativa privata. In caso contrario dovranno essere ritirati a cura e spese del mandante entro trenta giorni dalla data della vendita. Dopo tale termine verranno applicate le spese di trasporto e custodia.

In nessun caso la Cambi sarà responsabile per la perdita o il danneggiamento dei lotti lasciati a giacere dai mandanti presso il magazzino della casa d'aste, qualora questi siano causati o derivanti da cambiamenti di umidità o temperatura, da normale usura o graduale deterioramento

dipendenti da interventi di qualsiasi genere compiuti sul bene da terzi su incarico degli stessi mandanti, oppure da difetti occulti (inclusi i tarli del legno)

PAGAMENTI

Dopo trenta giorni lavorativi dalla data dell'asta, la Cambi liquiderà la cifra dovuta per la vendita per mezzo di assegno bancario da ritirare presso i nostri uffici o bonifico su c/c intestato al proprietario dei lotti, a condizione che l'acquirente abbia onorato l'obbligazione assunta al momento dell'aggiudicazione, e che non vi siano stati reclami o contestazioni inerenti i beni aggiudicati. Al momento del pagamento verrà rilasciata una fattura in cui saranno indicate in dettaglio le aggiudicazioni, le commissioni e le altre eventuali spese. In ogni caso il saldo al mandante verrà effettuato dalla Cambi solo dopo aver ricevuto per intero il pagamento dall'acquirente.

modalità di pagamento

Il pagamento dei lotti aggiudicati deve essere effettuato entro dieci giorni dalla vendita tramite:

- contanti fino a 2999 euro
- assegno circolare intestato a:
Cambi Casa d'Aste S.r.l.
- bonifico bancario presso: Banca Regionale Europea, via Ceccardi, Genova.
IBAN: *IT60U031110140100000019420*
BIC/SWIFT: *BLOPIT22*

RITIRO

Il ritiro dei lotti acquistati deve essere effettuato entro le due settimane successive alla vendita. Trascorso tale termine la merce potrà essere trasferita a cura e rischio dell'acquirente presso il magazzino Cambi a Genova. In questo caso verranno addebitati costi di trasporto e magazzinaggio e la Cambi sarà esonerata da ogni responsabilità nei confronti dell'aggiudicatario in relazione alla custodia, all'eventuale deterioramento o deperimento degli oggetti.

Al momento del ritiro del lotto, l'acquirente dovrà fornire un documento d'identità. Qualora fosse incaricata del ritiro dei lotti già pagati una terza persona, occorre che quest'ultima sia munita di delega scritta rilasciata dall'acquirente e di una fotocopia del documento di identità di questo.

Il personale della Cambi potrà organizzare l'imballaggio ed il trasporto dei lotti a spese e rischio dell'aggiudicatario e su espressa richiesta di quest'ultimo, il quale dovrà manlevare la Cambi da ogni responsabilità in merito.

PERIZIE

Gli esperti della Cambi sono disponibili ad eseguire perizie scritte per assicurazioni, divisioni ereditarie, vendite private o altri scopi, dietro pagamento di corrispettivo adeguato alla natura ed alla quantità di lavoro necessario.

Per informazioni ed appuntamenti rivolgersi agli uffici della casa d'aste presso il Castello Mackenzie, ai recapiti indicati sul presente catalogo.

CONDIZIONI DI VENDITA

La Cambi Casa d'Aste S.r.l. sarà di seguito denominata "Cambi".

1 Le vendite si effettuano al maggior offerente e si intendono per "contanti".

La Cambi agisce in qualità di mandataria con rappresentanza in nome proprio e per conto di ciascun venditore, ai sensi e per gli effetti dell'art. 1704 cod. civ. La vendita deve considerarsi avvenuta tra il venditore e l'acquirente; ne consegue che la Cambi non assume nei confronti degli acquirenti o di terzi in genere altre responsabilità all'infuori di quelle derivanti dalla propria qualità di mandataria. Ogni responsabilità ex artt. 1476 ss. cod. civ. continua a gravare in capo ai venditori delle opere. Il colpo di martello del Direttore della vendita - banditore - determina la conclusione del contratto di vendita tra il venditore e l'acquirente.

2 I lotti posti in vendita sono da considerarsi come beni usati forniti come pezzi d'antiquariato e come tali non qualificabili come "prodotto" secondo la definizione di cui all'art. 3 lett. e) del Codice del consumo (D.Lgs. 6.09.2005 n. 206).

3 Precederà l'asta un'esposizione delle opere, durante la quale il Direttore della vendita o i suoi incaricati saranno a disposizione per ogni chiarimento; l'esposizione ha lo scopo di far esaminare l'autenticità, l'attribuzione, lo stato di conservazione, la provenienza, il tipo e la qualità degli oggetti e chiarire eventuali errori o inesattezze in cui si fosse incorsi nella compilazione del catalogo. Nell'impossibilità di prendere visione diretta degli oggetti è possibile richiedere condition report (tale servizio è garantito esclusivamente per i lotti con stima superiore a € 1.000).

L'interessato all'acquisto di un lotto si impegna, quindi, prima di partecipare all'asta, ad esaminarlo approfonditamente, eventualmente anche con la consulenza di un esperto o di un restauratore di sua fiducia, per accertarne tutte le suddette caratteristiche. Dopo l'aggiudicazione non sono ammesse contestazioni al riguardo e ne' la Cambi ne' il venditore potranno essere ritenuti responsabili per i vizi relativi alle informazioni concernenti gli oggetti in asta.

4 I lotti posti in asta sono venduti nello stato in cui si trovano al momento dell'esposizione, con ogni relativo difetto ed imperfezione quali rotture, restauri, mancanze o sostituzioni. Tali caratteristiche, anche se non espressamente indicate sul catalogo, non possono essere considerate determinanti per contestazioni sulla vendita.

I beni di antiquariato per loro stessa natura possono essere stati oggetto di restauri o sottoposti a modifiche di vario genere, quale ad esempio la sovra-pittura: interventi di tale tipo non possono mai essere considerati vizi occulti o contraffazione di un lotto.

Per quanto riguarda i beni di natura elettrica o meccanica, questi non sono verificati prima della vendita e sono acquistati dall'acquirente a suo rischio e pericolo.

I movimenti degli orologi sono da considerarsi non revisionati.

5 Le descrizioni o illustrazioni dei lotti contenute nei cataloghi, in brochures ed in qualsiasi altro materiale illustrativo, hanno carattere meramente indicativo e riflettono opinioni, pertanto possono essere oggetto di revisione prima che il lotto sia posto in vendita. La Cambi non potrà essere ritenuta responsabile di errori ed omissioni relative a tali descrizioni, ne' in ipotesi di contraffazione, in quanto non viene fornita alcuna garanzia implicita o esplicita relativamente ai lotti in asta. Inoltre, le illustrazioni degli oggetti presentati sui cataloghi o altro materiale illustrativo hanno esclusivamente la finalità di identificare il lotto e non possono essere considerate rappresentazioni precise dello stato di conservazione dell'oggetto.

6 Per i dipinti antichi e del XIX secolo si certifica soltanto l'epoca in cui l'autore attribuito è vissuto e la scuola cui esso è appartenuto.

Le opere dei secoli XX e XXI (arte moderna e contemporanea) sono, solitamente, accompagnati da certificati di autenticità e altra documentazione espressamente citata nelle relative schede. Nessun diverso certificato, perizia od opinione, richiesti o presentati a vendita avvenuta, potrà essere fatto valere quale motivo di contestazione dell'autenticità di tali opere.

7 Tutte le informazioni sui punzoni dei metalli, sulla caratura ed il peso dell'oro, dei diamanti e delle pietre di colore sono da considerarsi puramente indicative e approssimative e la Cambi non potrà essere ritenuta responsabile per eventuali errori contenuti nelle suddette informazioni e per le falsificazioni ad arte degli oggetti preziosi. La Cambi non garantisce i certificati eventualmente acclusi ai preziosi eseguiti da laboratori gemmologici indipendenti, anche se riferimenti ai risultati di

tali esami potranno essere citati a titolo informativo per gli acquirenti.

8 Per quanto riguarda i libri, non si accettano contestazioni relative a danni alla legatura, macchie, fori di tarlo, carte o tavole rifilate e ogni altro difetto che non leda la completezza del testo e/o dell'apparato illustrativo; ne' per mancanza di indici di tavole, fogli bianchi, inserzioni, supplementi e appendici successivi alla pubblicazione dell'opera.

In assenza della sigla O.C. si intende che l'opera non è stata collazionata e non ne è pertanto garantita la completezza.

9 Ogni contestazione, da decidere innanzitutto in sede scientifica fra un consulente della Cambi ed un esperto di pari qualifica designato dal cliente, dovrà essere fatta valere in forma scritta a mezzo di raccomandata a/r entro quindici giorni dall'aggiudicazione. Decorso tale termine cessa ogni responsabilità della Società. Un reclamo riconosciuto valido porta al semplice rimborso della somma effettivamente pagata, a fronte della restituzione dell'opera, esclusa ogni altra pretesa. In caso di contestazioni fondate ed accettate dalla Cambi relativamente ad oggetti falsificati ad arte, purché l'acquirente sia in grado di riconsegnare il lotto libero da rivendicazioni o da ogni pretesa da parte di terzi ed il lotto sia nelle stesse condizioni in cui si trovava alla data della vendita, la Cambi potrà, a sua discrezione, annullare la vendita e rivelare all'aggiudicatario che lo richieda il nome del venditore, dandone preventiva comunicazione a quest'ultimo.

In parziale deroga di quanto sopra, la Cambi non effettuerà il rimborso all'acquirente qualora la descrizione del lotto nel catalogo fosse conforme all'opinione generalmente accettata da studiosi ed esperti alla data della vendita o indicasse come controversa l'autenticità o l'attribuzione del lotto, nonché se alla data della pubblicazione del lotto la contraffazione potesse essere accertata soltanto svolgendo analisi difficilmente praticabili, o il cui costo fosse irragionevole, o che avrebbero potuto danneggiare e comunque comportare una diminuzione di valore del lotto.

10 Il Direttore della vendita può accettare commissioni di acquisto delle opere a prezzi determinati, su preciso mandato, nonché formulare offerte per conto terzi. Durante l'asta è possibile che vengano fatte offerte per telefono le quali sono accettate a insindacabile giudizio della Cambi e trasmesse al Direttore della vendita a rischio dell'offerente. Tali collegamenti telefonici potranno essere registrati.

11 Gli oggetti sono aggiudicati dal Direttore della vendita; in caso di contestazione su di un'aggiudicazione, l'oggetto disputato viene rimesso all'incanto nella seduta stessa, sulla base dell'ultima offerta raccolta. Lo stesso può inoltre, a sua assoluta discrezione ed in qualsiasi momento dell'asta: ritirare un lotto, fare offerte consecutive o in risposta ad altre offerte nell'interesse del venditore fino al raggiungimento del prezzo di riserva, nonché adottare qualsiasi provvedimento che ritenga adatto alle circostanze, come abbinare o separare i lotti o eventualmente variare l'ordine della vendita.

12 Prima dell'ingresso in sala i clienti che intendono concorrere all'aggiudicazione di qualsivoglia lotto, dovranno richiedere l'apposito "numero personale" che verrà consegnato dal personale della Cambi previa comunicazione da parte dell'interessato delle proprie generalità ed indirizzo, con esibizione e copia del documento di identità; potranno inoltre essere richieste allo stesso referenze bancarie od equivalenti garanzie per il pagamento del prezzo di aggiudicazione e dei diritti d'asta. Al momento dell'aggiudicazione, chi non avesse già provveduto, dovrà comunque comunicare alla Cambi le proprie generalità ed indirizzo.

La Cambi si riserva il diritto di negare a chiunque, a propria discrezione, l'ingresso nei propri locali e la partecipazione all'asta, nonché di rifiutare le offerte di acquirenti non conosciuti o non graditi, a meno che venga lasciato un deposito ad intera copertura del prezzo dei lotti desiderati o fornita altra adeguata garanzia.

In seguito a mancato o ritardato pagamento da parte di un acquirente, la Cambi potrà rifiutare qualsiasi offerta fatta dallo stesso o da suo rappresentante nel corso di successive aste.

13 Al prezzo di aggiudicazione sono da aggiungere i diritti di asta pari al 25% fino ad € 400.000, ed al 21% su somme eccedenti tale importo, comprensivo dell'IVA prevista dalla normativa vigente.

Qualunque ulteriore onere o tributo relativo all'acquisto sarà comunque a carico dell'aggiudicatario.

14 L'acquirente dovrà versare un acconto all'atto dell'aggiudicazione e completare il pagamento, prima di ritirare la merce, non oltre dieci giorni dalla fine della vendita. In caso di

mancato pagamento, in tutto o in parte, dell'ammontare totale dovuto dall'aggiudicatario entro tale termine, la Cambi avrà diritto, a propria discrezione, di:

a) restituire il bene al mandante, esigendo a titolo di penale da parte del mancato acquirente il pagamento delle commissioni perdute;

b) agire in via giudiziale per ottenere l'esecuzione coattiva dell'obbligo d'acquisto;

c) vendere il lotto tramite trattativa privata o in aste successive per conto ed a spese dell'aggiudicatario, ai sensi dell'art. 1515 cod.civ., salvo in ogni caso il diritto al risarcimento dei danni. Decorso il termine di cui sopra, la Cambi sarà comunque esonerata da ogni responsabilità nei confronti dell'aggiudicatario in relazione all'eventuale deterioramento o deperimento degli oggetti ed avrà diritto di farsi pagare per ogni singolo lotto i diritti di custodia oltre a eventuali rimborsi di spese per trasporto al magazzino, come da tariffario a disposizione dei richiedenti. Qualunque rischio per perdita o danni al bene aggiudicato si trasferirà all'acquirente dal momento dell'aggiudicazione. L'acquirente potrà ottenere la consegna dei beni acquistati solamente previa corresponsione alla Cambi del prezzo e di ogni altra commissione, costo o rimborso inerente.

15 Per gli oggetti sottoposti alla notifica da parte dello Stato ai sensi del D.Lgs. 22.01.2004 n. 42 (c.d. Codice dei Beni Culturali) e ss.mm., gli acquirenti sono tenuti all'osservanza di tutte le disposizioni legislative vigenti in materia. L'aggiudicatario, in caso di esercizio del diritto di prelazione da parte dello Stato, non potrà pretendere dalla Cambi o dal venditore alcun rimborso di eventuali interessi sul prezzo e sulle commissioni d'asta già corrisposte.

L'esportazione di oggetti da parte degli acquirenti residenti o non residenti in Italia è regolata dalla suddetta normativa, nonché dalle leggi doganali, valutarie e tributarie in vigore. Pertanto, l'esportazione di oggetti la cui datazione risale ad oltre settant'anni è sempre subordinata alla licenza di libera circolazione rilasciata dalla competente Autorità. La Cambi non assume alcuna responsabilità nei confronti dell'acquirente in ordine ad eventuali restrizioni all'esportazione dei lotti aggiudicati, ne' in ordine ad eventuali licenze o attestati che lo stesso debba ottenere in base alla legislazione italiana.

16 Per ogni lotto contenente materiali appartenenti a specie protette come, ad esempio, corallo, avorio, tartaruga, cocodrillo, ossi di balena, corni di rinoceronte, etc., è necessaria una licenza di esportazione CITES rilasciata dal Ministero dell'Ambiente e della Tutela del Territorio.

Si invitano i potenziali acquirenti ad informarsi presso il Paese di destinazione sulle leggi che regolano tali importazioni.

17 Il diritto di seguito verrà posto a carico del venditore ai sensi dell'art. 152 della L. 22.04.1941 n. 633, come sostituito dall'art. 10 del D.Lgs. 13.02.2006 n. 118.

18 I valori di stima indicati nel catalogo sono espressi in euro e costituiscono una mera indicazione. Tali valori possono essere uguali, superiori o inferiori ai prezzi di riserva dei lotti concordati con i mandanti.

19 Le presenti Condizioni di Vendita, regolate dalla legge italiana, sono accettate tacitamente da tutti i soggetti partecipanti alla procedura di vendita all'asta e restano a disposizione di chiunque ne faccia richiesta. Per qualsiasi controversia relativa all'attività di vendita all'asta presso la Cambi è stabilita la competenza esclusiva del foro di Genova.

20 Ai sensi dell'art. 13 del regolamento UE 679/2016 (GDPR), la Cambi, nella sua qualità di titolare del trattamento, informa che i dati forniti verranno utilizzati, con mezzi cartacei ed elettronici, per poter dare piena ed integrale esecuzione ai contratti di compravendita stipulati dalla stessa società, nonché per il perseguimento di ogni altro servizio inerente l'oggetto sociale della Cambi Srl. Per dare esecuzione a contratti il conferimento dei dati è obbligatorio mentre per altre finalità è facoltativo e sarà richiesto con opportune modalità. Per prendere visione dell'informativa estesa si faccia riferimento alla privacy policy sul sito web www.cambiaste.com.

La registrazione alle aste consente alla Cambi di inviare i cataloghi delle aste successive ed altro materiale informativo relativo all'attività della stessa.

21 Qualsiasi comunicazione inerente alla vendita dovrà essere effettuata mediante lettera raccomandata A.R. indirizzata alla:

**Cambi Casa d'Aste
Castello Mackenzie - Mura di S. Bartolomeo 16
16122 Genova**

CAMBI

SCHEDA DI OFFERTA

ARTI DECORATIVE DEL XX SECOLO

Asta **392** - 25 Febbraio 2019

Io sottoscritto _____

Indirizzo _____ Città _____ C.A.P. _____

Tel./Cel. _____ e-mail/Fax _____

Data di Nascita _____ Luogo di Nascita _____ C.F./P. IVA _____

Carta d'identità n° _____ Ril. a _____ il _____

In caso di società è necessario indicare: PEC _____ Codice SDI _____

In caso di prima registrazione è necessario compilare tutti i campi del presente modulo ed allegare copia del documento di identità

Con la presente scheda mi impegno ad acquistare i lotti segnalati al prezzo offerto (oltre commissioni e quant'altro dovuto), dichiaro inoltre di aver preso visione e approvare integralmente le condizioni di vendita riportate sul catalogo, ed espressamente esonero la Cambi Casa d'Aste da ogni responsabilità per le offerte che per qualsiasi motivo non fossero state eseguite in tutto o in parte e/o per le chiamate che non fossero state effettuate, anche per ragioni dipendenti direttamente dalla Cambi Casa d'Aste

Per partecipare telefonicamente è necessario indicare di seguito i numeri su cui si desidera essere contattati durante l'asta:

Principale _____ Secondario _____

LOTTO	DESCRIZIONE	OFFERTA	TEL
_____	_____	_____	<input type="checkbox"/>
_____	_____	_____	<input type="checkbox"/>
_____	_____	_____	<input type="checkbox"/>
_____	_____	_____	<input type="checkbox"/>
_____	_____	_____	<input type="checkbox"/>
_____	_____	_____	<input type="checkbox"/>
_____	_____	_____	<input type="checkbox"/>
_____	_____	_____	<input type="checkbox"/>
_____	_____	_____	<input type="checkbox"/>
_____	_____	_____	<input type="checkbox"/>
_____	_____	_____	<input type="checkbox"/>
_____	_____	_____	<input type="checkbox"/>
_____	_____	_____	<input type="checkbox"/>
_____	_____	_____	<input type="checkbox"/>
_____	_____	_____	<input type="checkbox"/>
_____	_____	_____	<input type="checkbox"/>
_____	_____	_____	<input type="checkbox"/>
_____	_____	_____	<input type="checkbox"/>
_____	_____	_____	<input type="checkbox"/>
_____	_____	_____	<input type="checkbox"/>
_____	_____	_____	<input type="checkbox"/>

Importanti informazioni per gli acquirenti

Gli oggetti saranno aggiudicati al minimo prezzo possibile in rapporto all'offerta precedente. A parità d'offerta prevale la prima ricevuta. Alla cifra di aggiudicazione andranno aggiunti i diritti d'asta del **25%** fino a **€ 400.000** e del **21%** sull'eccedenza.

Le persone impossibilitate a presenziare alla vendita possono concorrere all'asta compilando la presente scheda ed inviandola alla Casa D'Aste via email all'indirizzo **offerte@cambiaste.com**, almeno cinque ore lavorative prima dell'inizio dell'asta.

È possibile richiedere la partecipazione telefonica barrando l'apposita casella.

Le offerte, scritte e telefoniche, per lotti con stima inferiore a 300 euro, sono accettate solamente in presenza di un'offerta scritta pari alla stima minima riportata a catalogo.

Lo stato di conservazione dei singoli lotti non è indicato in maniera completa in catalogo, chi non potesse prendere visione diretta delle opere è pregato di richiedere un condition report a:
condition@cambiaste.com

La presente scheda va compilata con il nominativo e l'indirizzo ai quali si vuole ricevere la fattura.

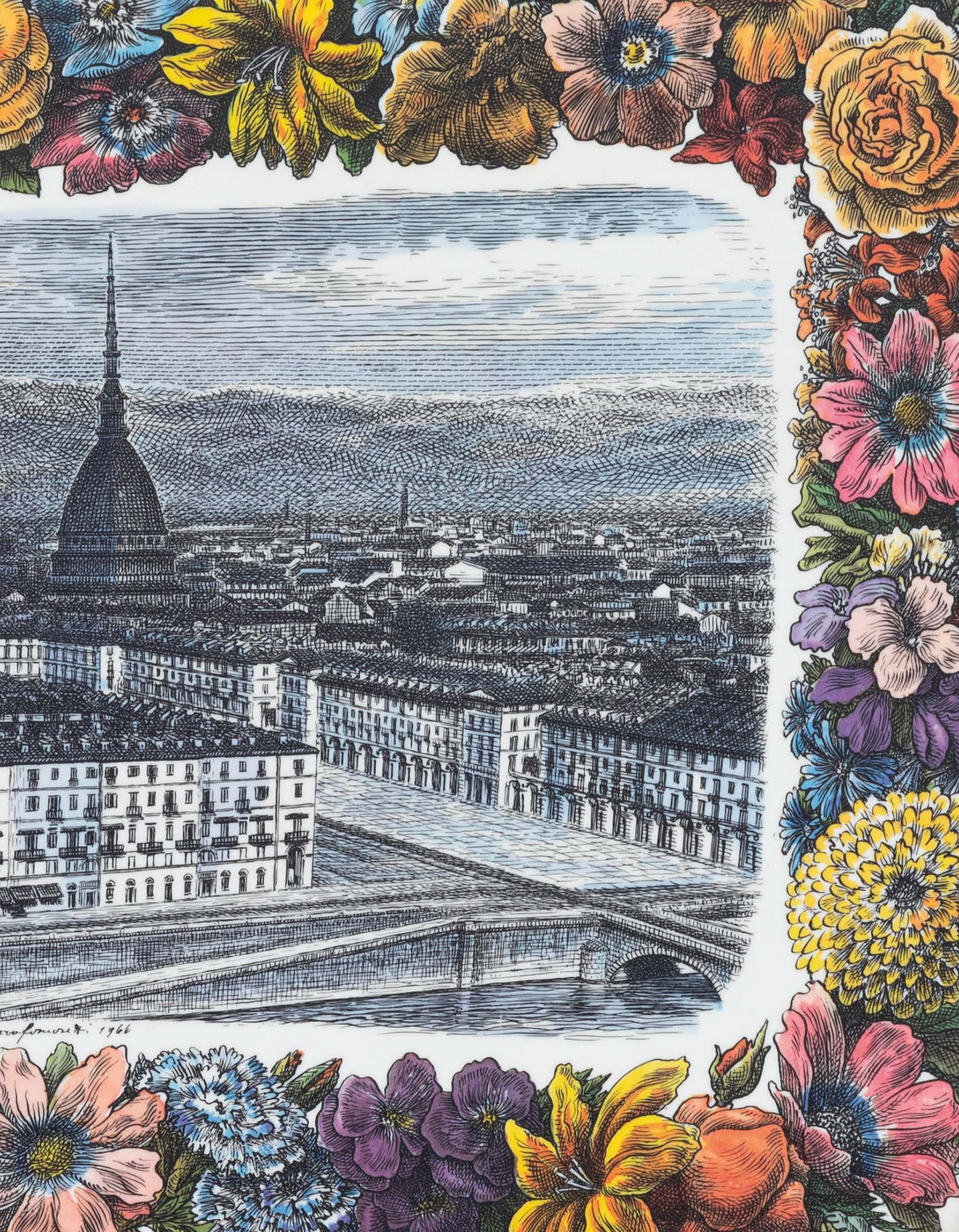
Firma _____ Autorizzo ad effettuare un rilancio sull'offerta scritta con un massimale del: 5% 10% 20%

Ai sensi e per gli effetti degli artt. 1341 e 1342 del Codice Civile dichiaro di approvare specificatamente con l'ulteriore sottoscrizione che segue gli articoli ai punti 1,2,3,4,5,6,7,8,9 delle Condizioni di Vendita

Firma _____ Data _____

Via San Marco 22 - 20121 Milano - Tel. +39 02 36590462 - Fax +39 02 87240060 - milano@cambiaste.com





Prof. ... 1966



cambiaste.com